



TAMPEREEN METSIENHOIDON TOIMINTAMALLI- VUOROVAIKUTUS

Raportti 8.1.2020

Ramboll Finland Oy

TIIVISTELMÄ

Metsienhoidon toimintamallin päivityksen vuorovaikutusprosessi toteutettiin vuoden 2019 aikana. Vuorovaikutusprosessiin otettiin mukaan laajasti eri sidosryhmien edustajia. Käyttäjätietoa ja näkemyksiä kaupungin metsien käytöstä kerättiin maastohaastatteluilla ja kaikille avoimella karttakyselyllä, luottamushenkilöiden maastokävelyllä ja kaupungin asiantuntijoiden ja sidosryhmien yhteisellä työpajalla. Maastohaastatteluiden ja karttakyselyn tulosten perusteella tunnistettiin Tampereen metsien käyttäjistä kolme eri käyttäjäprofiilia: virkistäytyjä, elämysten hakija ja aktiivinen harrastaja.

Tampereen kaupungin metsien hoitoon ollaan yleisesti tyytyväisiä. Metsien hoitoa kritisoivia mielipiteitä oli kyselyssä ja haastatteluissa jonkin verran, mutta vastauksissa korostui ennen kaikkea yleinen huoli metsäalueiden pienenemisestä. Kaupunkirakenteen tiivistyminen ja asutuksen leviäminen metsäalueille koetaan uhaksi erityisesti lähimetsille ja laajoille metsäalueille, kuten Kauppi-Niihama. Osa vastaajista toivoi myös lisää hoitotoimenpiteitä.

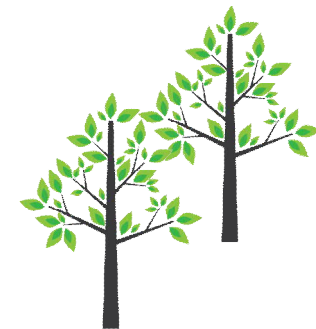
Kaupungin metsiä käytetään monipuolisesti virkistäytymiseen, ulkoiluun ja liikuntaan. Käyttäjät arvostivat metsissä ennen kaikkea niiden tarjoamaa mahdollisuutta virkistyä, rauhoittua ja elpyä eri tavoin. Lähimetsät ovat asukkaille tärkeä elementti osana asuinalueen identiteettiä. Tuttu lähimetsä vaikuttaa myönteisesti asukkaiden hyvinvointiin ja tarjoaa päivittäisiä luontoelämyksiä.

Käyttäjäprofiilien aktiivinen harrastaja, virkistäytyjä ja elämysten hakija löytävät kaikki Tampereen metsistä omat lempipaikkansa. Rantametsät ja näkymät metsästä järvelle ovat metsässä liikkujien mieleen. Ihmisille tärkeitä paikkoja on eri puolilla Tamperetta, mutta erityisesti Kauppi-Niihaman alue ja Pyynikinharju koetaan tärkeiksi ja helposti saavutettaviksi metsäalueiksi.

Käyttäjät toivoivat lisää tietoa kaupungin metsistä ja niiden käyttömahdollisuuksista. Virkistysmetsät ovat kokonaisuus, jossa metsänhoito, metsän eri arvot ja palvelurakenteet nivoutuvat yhteen. Metsien käyttäjille kaupunki näyttäytyy yhtenäisenä toimijana, jolloin kaupungin eri yksiköiden toimiva yhteistyö on olennaisen tärkeää.

SISÄLLYS

- Konsultin työryhmä s. 4
- Työn tausta ja tavoitteet s. 5
- Työn toteutus
 - Ydinryhmän työskentely s. 11
 - Asiantuntijaryhmän työskentely s. 12
 - Karttakysely s. 13
 - Maastohaastattelut s. 41
 - Luottamushenkilöiden metsäkävely s. 48
 - Työpaja s. 50
 - Käyttäjäprofiilit s. 55
- Johtopäätökset s. 60



KONSULTIN TYÖRYHMÄ



Sini Miettinen
Metsäasiantuntija,
osallistuminen



Venla Pesonen
Palvelumuotoilu, osallistuminen



Elina Puhjo
Karttatyöskentely



Mervi Kokkila
Metsä- ja paikkatieto-
asiantuntija

Sini Miettinen toimii projektipäällikkönä Maisema Blue&Green -yksikössä. Koulutukseltaan Sini on metsänhoitaja. Hän toimii erityisesti taajamametsien suunnitteluun ja hoitoon, metsien monitavoitteiseen käyttöön ja metsäluonnon monimuotoisuuteen liittyvissä projekteissa.

Tässä työssä Sini toimi projektipäällikkönä ja metsäasiantuntijana.

Venla Pesonen toimii vuorovaikutussuunnittelijana Maankäyttöyksikössä. Hänellä on usean vuoden kokemus sidosryhmäyhteistyön suunnittelusta ja toteutuksesta sekä vuorovaikutteisen tiedonhankinnan, analysoinnin ja raportoinnin menetelmistä monenlaisissa hankkeissa.

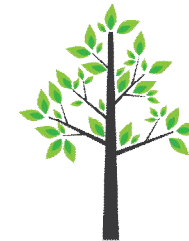
Tässä työssä Venla vastasi käyttäjätiedon keräämisen toteutuksesta ja tulosten analysoinnista, sidosryhmätilaisuuksien sisältöjen suunnittelusta ja käytännön toteutuksesta sekä raportoinnista.

Elina Puhjo toimii suunnittelijana Kestävä kaupunkikehitys - yksikössä. Koulutukseltaan Elina on maantieteilijä, ja keskittyy pääosin paikkatietoon ja erilaisen sijaintimuotoisen aineiston analysointiin ja visualisointiin.

Tässä työssä Elina vastasi karttakyselyn ja kokemuskävelyllä käytetyn kyselyn teknisestä toteutuksesta, paikkatietoanalyseistä ja koostekartoista.

Mervi Kokkila toimii suunnittelijana ja asiantuntijana erilaisissa metsiin, paikkatietoon ja huleveden luonnonmukaiseen hallintaan liittyvissä hankkeissa sekä paikkatiedon ja tiedonhallinnan asiantuntijana erilaisissa ympäristösuunnitteluun liittyvissä hankkeissa. Lisäksi hän on kehittänyt paikkatiedon hyödyntämiseen liittyviä menetelmiä.

Tässä työssä Mervi vastasi virkistysarvokarttojen laadinnasta.



TYÖN TAUSTA JA TAVOITTEET

TYÖN TAUSTA JA TAVOITTEET

Tampereen metsänhoidon nykyinen toimintamalli on valmistunut vuonna 2010. Nykyinen toimintamalli on voimassa vuoteen 2020 saakka. Metsienhoidon päivityksen tueksi arvioidaan nykyisen toimintamallin toteutumista ja onnistumista. Toimintamallin päivitystä varten toteutettiin vuorovaikutusprosessi, joka alkoi keväällä 2019. Työn toteutti Ramboll Finland Oy Tampereen kaupungin tilauksesta.

Vuorovaikutusprosessin tavoitteena oli kerätä metsien käyttäjiltä kokemusperäistä tietoa ja havainnollistaa toimintamallin kehittämistarpeita. Tavoitteena oli lisäksi tunnistaa eri käyttäjäryhmien tietotarpeita ja lisätä kaupungin sisäisten ja ulkoisten asiantuntijoiden ja sidosryhmien välistä keskustelua. Projektin alkuvaiheessa laadittiin vuorovaikutussuunnitelma, jossa tunnistettiin toimintamallin päivityksen eri vaiheet ja keskeiset sidosryhmät.

Vuorovaikutusprosessiin kuului

- kaupungin sisäisen ydinryhmän ja asiantuntijaryhmän fasilitointi
- kaikille avoimen karttakyselyn toteutus ja tulosten analysointi
- maastohaastattelujen suunnittelu ja ohjaus sekä tulosten analysointi
- luottamushenkilöiden metsäkävelyn toteutus
- sisäisistä ja ulkoisista sidosryhmistä koostuvan yhteistyöryhmän työpajan toteutus ja tulosten yhteenveto

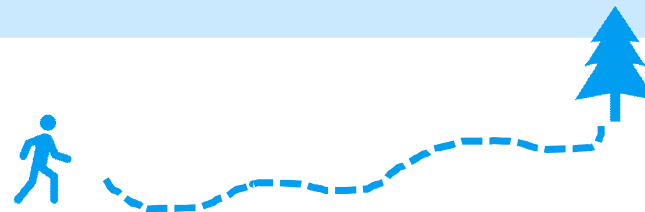
Työn tuloksena on raportti vuorovaikutuksesta eri sidosryhmien kanssa. Raportissa esitetään vuorovaikutuksen tulokset ja kehitysehdotuksia mallin päivittämiseen käyttäjien näkökulmasta.

RAMBOLL

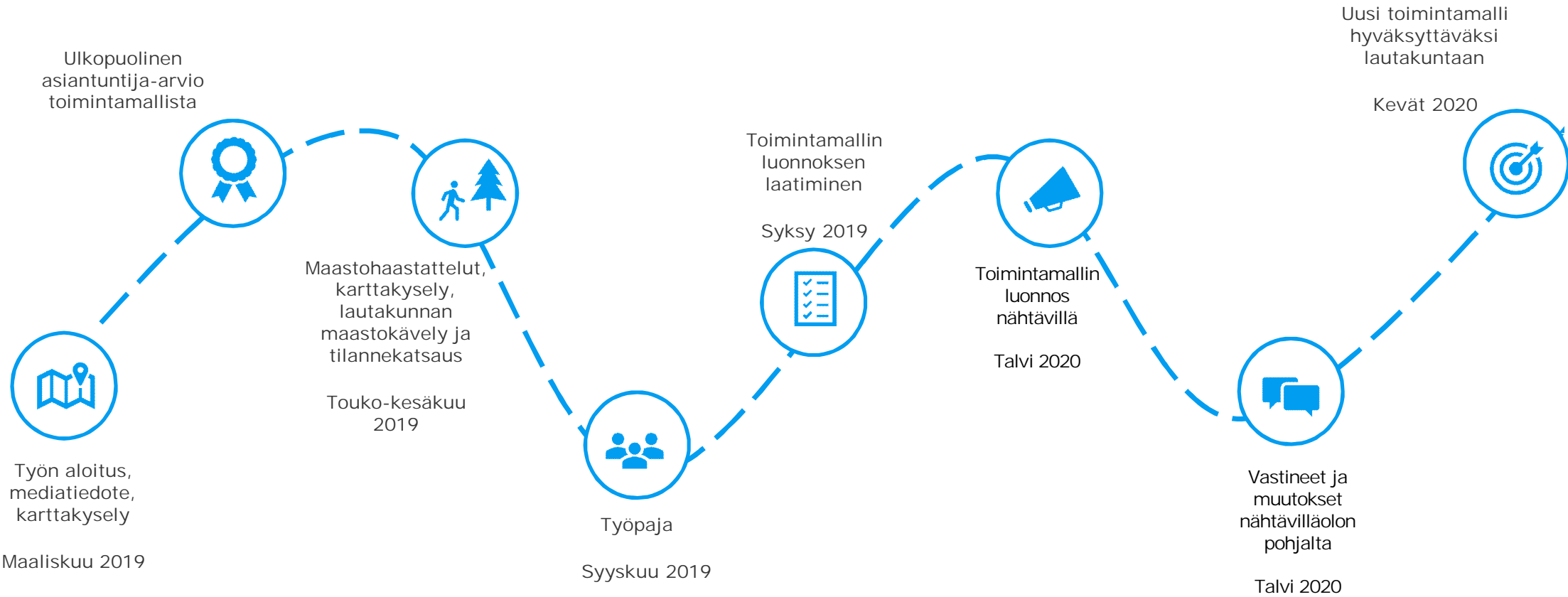


NYKYISEN METSIENHOIDON TOIMINTAMALLIN TAVOITTEET

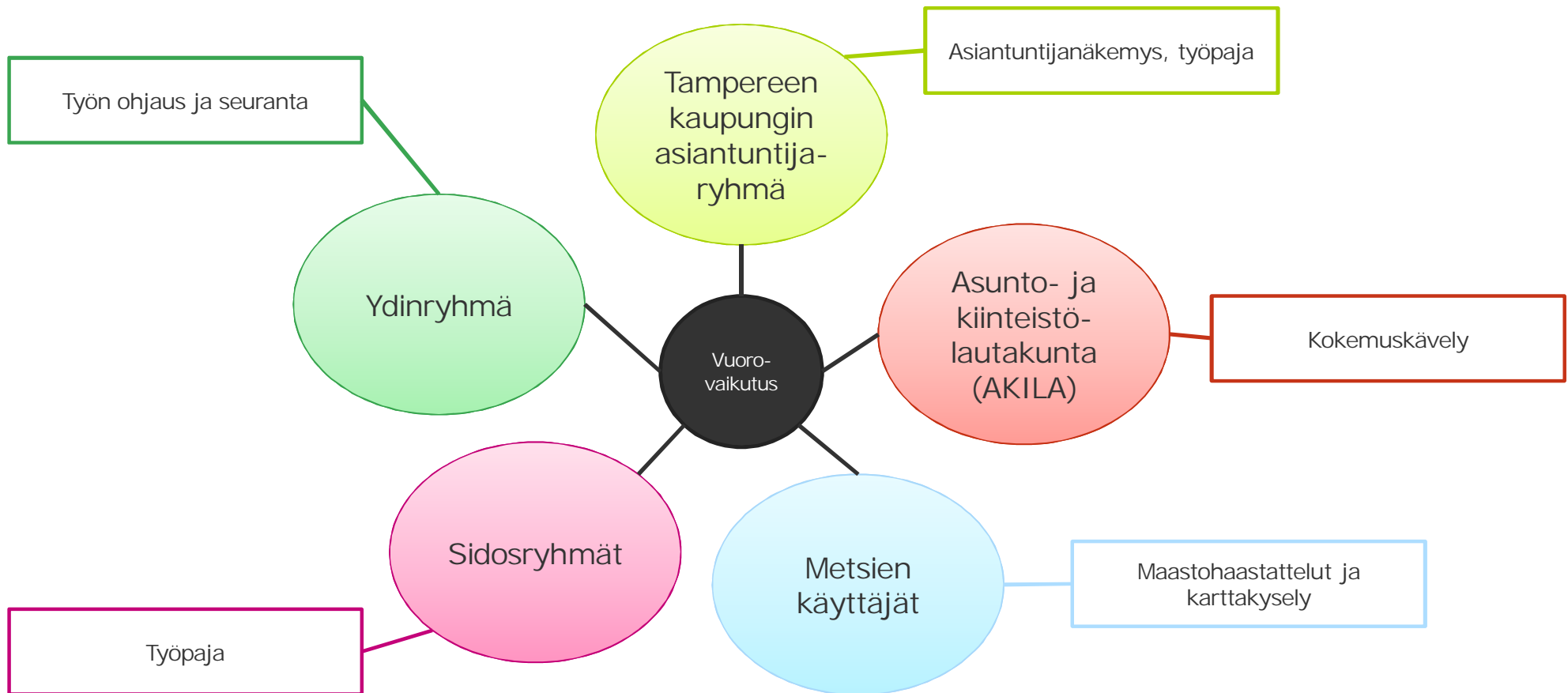
- Metsämme ovat monikäyttöisiä, viihtyisiä, turvallisia ja terveyttä edistäviä
- Metsämme ovat monimuotoisia ja ekologinen verkosto on toimiva
- Metsämaisema on elämyksellinen ja metsien kulttuuriarvot turvataan
- Metsämme ovat elinvoimaisia ja muutoksiin sopeutuvia
- Toimintatavat ovat avoimia, vuorovaikutteisia ja erilaisten käyttäjien tarpeet huomioivia
- Metsien hoito ja käyttö on taloudellisesti perusteltua



METSIENHOIDON TOIMINTAMALLIN PÄIVITYS



VUOROVAIKUTUSPROSESSI SSA MUKANA OLLEET TAHOT



TAMPEREEN METSIEN NYKYISET HOITOLUOKAT

Lähimetsä ja Ulkoilumetsä : Lähimetsät sijaitsevat asutuksen läheisyydessä ja ulkoilumetsät asutuksen lähialueilla. Lähimetsässä on hyvät käytävä- ja polkuverkostot päivittäiseen ulkoiluun. Hoidon tavoitteena on ulkoilumahdollisuuksien turvaaminen sekä hoidettu ja maisemaltaan edustava metsäkasvillisuus. Turvallisuus, puuston elinvoimaisuus ja puuston uudistuminen ovat keskeisiä hoidon tavoitteita. Lähimetsissä on penkkejä, roskiksia ja valaistuja reittejä. Ulkoilumetsiä käytetään monin eri tavoin ulkoiluun ja virkistäytymiseen. Ulkoilumetsien hoidon tavoitteena on monimuotoinen ja viihtyisä metsä. Maaston kulumista pyritään estämään ohjaamalla kulkua. Liikkumista haittaavat hakkuutähteet kerätään pois eniten käytetyiltä alueilta.

Retkeilymetsä: Kauempana taajamista sijaitsevia retkeilymetsiä käytetään eri tavoin ulkoiluun ja retkeilyyn. Hoidon tavoitteena on monimuotoinen ja viihtyisä metsä, jonka hoidossa on huomioitu puuston elinvoimaisuus ja uudistuminen sekä turvallisuus- ja maisematavoitteet. Käsittelyssä monimuotoisuus otetaan huomioon kaikkia metsiä koskevien linjausten mukaisesti. Retkeilymetsien puustorakennetta ohjataan monipuoliseksi ja visuaalisesti mielenkiintoiseksi metsämaisemaksi, niin että metsien ikärakenne säilyy monipuolisena.

Suojametsä: Sijaitsevat asutuksen sekä erilaisten häiriötä aiheuttavien toimintojen, esimerkiksi liikenneväylien ja teollisuuslaitosten välillä. Suojametsä antaa näkösuojan ja suojaa pienhiukkas-, pöly- ja meluhaitoilta. Suojametsän hoidolla pyritään edistämään suojavaikutuksia ja reunavyöhykkeiden maisemanhoitoa. Suojametsä voi toimia myös tärkeänä ekologisena yhteytenä. Suojametsien käsittelyssä tavoitteena on kerroksellisuuden lisääminen ja puuston elinvoimaisuuden säilyttäminen.

Talousmetsä: Sijaitsevat kaupunkirakenteen ulkopuolella. Tavoitteena on taloudellisesti, ekologisesti ja sosiaalisesti kestävä metsänhoito huomioiden luonnon monimuotoisuus ja metsän monikäyttö. Tampereella talousmetsien osuus on alle viidennes metsäalasta. Taloudellisten tavoitteiden lisäksi luontoarvot otetaan huomioon lainsäädäntöä ja suosituksia laajemmin. Talousmetsäalueiden sisällä voi olla arvometsäalueita ja suojelualueita tai muita hoitoluokkia.

Arvometsä: Erityisen tärkeä ja arvokas kohde maiseman, kulttuurin, luonnon monimuotoisuusarvojen tai muiden ominaispiirteiden vuoksi. Hoidon tavoitteena on korostaa kohteen erityisarvoja. Hoitotoimien ulkopuolelle jätettäviä luontoarvojen kannalta merkittäviä arvometsiä rajataan varsinkin suojelualueiden läheisyyteen, jolloin ne toimivat suojelualueen tukialueina. Erityisiä kulttuuriarvoja omaava arvometsä voi olla esimerkiksi vanha huvila-alue. Maiseman perusteella arvometsäksi voidaan määritellä maisemakokonaisuus kuten rantametsä tai peltosaareke, joiden käsittelyyn tulee kiinnittää erityistä huomiota maisema-arvon säilymiseksi.

Suojelualue: Luonnonsuojelulain nojalla suojeltuja alueita, luonnonsuojelulain mukaisia luontotyyppisiä ja ELY:n rajauspäätöksellä määriteltyjä erityissuojeltujen lajien elinympäristöjä tai kasvupaikkoja. Kohteita hoidetaan ympäristökeskuksen vahvistaman hoito- ja käyttösuunnitelman mukaisesti tai rauhoitusmääräysten mukaisesti. Hoitoluokituksen muut suojellut alueet ovat metsä- ja vesilakikohteita, suojeluohjelma-alueita, Natura-alueita tai rakennussuojelulain tai rakennuslainsäädännön nojalla suojeltuja alueita ja muinaismuistoalueita. Muihin arvokkaisiin alueisiin voidaan luokitella maisemallisesti, kaupunkikuvallisesti tai geologisesti arvokkaita alueita ja arvokkaita luonnonalueita.

YDINRYHMÄN JÄSENET JA ROOLI

Metsänhoidon toimintamallin päivitystä varten kaupungin yksiköistä kerättiin ketterä ja tiivis ydinryhmä. Ydinryhmän tehtävänä oli viedä konsultin kanssa päivitystyötä eteenpäin ja osallistua vuorovaikutusprosessiin. Sen keskeisenä tehtävänä oli tukea konsultin työtä ja tuoda työhön kaupungin eri yksiköiden näkemys metsien hoidon prosessista ja kehittämistarpeista. Ydinryhmä osallistui karttakyselyn ja maastohaastatteluiden valmisteluun kommentoimalla ja viimeistelemällä kysymykset yhdessä konsultin kanssa. Ydinryhmä kommentoi käyttäjäprofiileita, jotka konsultti laati karttakyselyiden ja maastohaastatteluiden perusteella. Ydinryhmä osallistui myös eri sidosryhmistä koostuvan yhteistyöryhmän työpajatyöskentelyyn. Ydinryhmä kokoontui työn aikana kolme kertaa.

Ydinryhmän jäsenet:

Anne Tuominen, metsätalospäällikkö, Kiinteistötoimi

Katri Laihosalo, ympäristösuunnittelija, Ympäristönsuojeluyksikkö

Saija Kouko, erikoissuunnittelija, Yleiskaavayksikkö

Marjaana Tuoriniemi, vanhempi erikoissuunnittelija, Vihersuunnittelu/Kaupunkiympäristön palvelualue

Teemu Kylmäkoski, rakennuttajahortonomi, Kaupunkiympäristön palvelualue

Heli Vuorilampi, metsäasiantuntija, Tampereen Infra

ASiantuntijaryhmän jäsenet ja rooli

Ydinryhmän lisäksi työhön osallistui laajemmin koottu asiantuntijaryhmä kaupungin eri yksiköistä. Asiantuntijaryhmän jäsenet toivat toimintamallin valmisteluun laajemman näkökulman. Asiantuntijaryhmän jäsenet arvioivat työn alussa metsien hoidon toimintamallin käyttöä ja käytettävyyttä. Lisäksi he osallistuivat eri sidosryhmistä koostuvan yhteistyöryhmän työpajatyöskentelyyn.

Asiantuntijaryhmän jäsenet:

Pia Hastio, yleiskaavapäällikkö, Kaavoitus ja maankäyttö

Mikko Heinonen, liikuntapäällikkö, Kulttuuri- ja vapaa-aikapalvelut

Anni Nousiainen, ympäristösuunnittelija, Ympäristönsuojeluyksikkö

Pentti Katajisto, työpäällikkö, Tampereen Infra

Heli Vuorilampi, metsäasiantuntija, Tampereen Infra

Katri Laihosalo, ympäristösuunnittelija, Ympäristönsuojeluyksikkö

Eeva Punju, ympäristösuunnittelija, Ympäristönsuojeluyksikkö

Saija Kouko, erikoissuunnittelija, Yleiskaavayksikkö

Mirkka Katajamäki, kaavoitusarkkitehti, Yleiskaavayksikkö

Marjaana Tuoriniemi, vanhempi erikoissuunnittelija, Vihersuunnittelu/Kaupunkiympäristön palvelualue

Teemu Kylmäkoski, rakennuttajahortonomi, Kaupunkiympäristön palvelualue

Heli Vuorilampi, metsäasiantuntija, Tampereen Infra

Timo Koski, suunnittelupäällikkö, Vihersuunnittelu/Kaupunkiympäristön palvelualue

Teemu Kylmäkoski, rakennuttajahortonomi, Kaupunkiympäristön palvelualue

Harri Willberg, ympäristönsuojelupäällikkö, Ympäristönsuojeluyksikkö

Jenna Pihlajamäki, ympäristösuunnittelija, Ympäristönsuojeluyksikkö

KARTTAKYSELY

KARTTAKYSELYN TAVOITE

- Karttakyselyn tavoitteena oli
 - kerätä metsissä liikkujien kokemuksia ja havaintoja metsien hoitotoimenpiteistä, toiveista ja huolista (mm. omat lähimetsät, ulkoilureitit, maisema, hoidon onnistuminen)
 - kartoittaa hiljaisen enemmistön näkemys ja saada massatietoa siitä, miten eri ikäiset ja eri tavoin metsässä liikkuvat käyttävät Tampereen metsäalueita.
- Mahdollisimman laajan vastaajajoukko tavoittamiseksi kyselystä tiedotettiin useita eri kanavia pitkin
 - kaupungin nettisivuilla ja sosiaalisessa mediassa, Tampere-lehdessä julkaistussa infojutussa sekä lähettämällä tietoa eri käyttäjäryhmille (lasten parlamentti, nuorisovaltuusto, vanhusneuvosto, vammaisneuvosto, seuraparlamentti, järjestöedustamo, alueverkostot)
 - Levittämällä julisteita näkyville paikoille vilkkaille ulkoilualueille: Keskustori, Kaukajärven Haihara, Hervannan Suolijärvi, Vuores, Peltolammin uimaranta, Tesomajärven uimaranta, Tohloppi, Lamminpään maja, Reuharinniemi, Pyynikin näkötornin läheisyys, Kauppi, Niihaman maja, Tasanne/Atala ja Leinolan Mannerheiminkallio

KYSELYN TOTEUTUS

- Karttapalautekysely oli avoinna 24.4.-19.5.2019
- Kysely toteutettiin Maptionnaire-työkalulla ja linkki kyselyyn oli Tampereen kaupungin verkkosivuilla <https://www.tampere.fi/metsat2030>
- Kyselyssä pyydettiin kartalle paikannettua palautetta Tampereen metsien käytöstä, havainnoista ja hoidosta. Kyselyn lopussa vastaajat saivat antaa vapaamuotoista palautetta Tampereen metsiin liittyen
- Kyselysivulle tehtiin yhteensä 989 vierailua
- 583 vastaajaa antoi kartalle paikannettua palautetta
- Karttavastausten kokonaismäärä oli 3405
- Kyselyyn vastasi laajasti eri puolilla kaupunkia asuvat ja eri ikäiset ihmiset, suurimmat vastaajamäärät tulivat keskustan, Petsamon, Kaukajärven, Atala-Linnainmaan ja Hervannan alueilla asuvilta
- Kyselyn toteutuksesta ja tulosten analysoinnista vastasi Ramboll Finland Oy

ESIMERKKI KYSELYN VASTAUSNÄKYMÄSTÄ

^ Mitä teet metsässä?

Kerro missä on paras metsäpaikka sinulle: minne päin suuntaat, kun haluat nauttia luonnosta, marjastaa tai harrastaa urheilua?

Saat suurennettua tai pienennettyä karttaa hiiren rullalla tai sivun oikeasta laidasta löytyvillä +/- merkeillä.

Valittuasi karttamerkinnän, voit siirtää sitä kartalla hiirellä raahaamalla. Karttamerkintä jää haluamallesi paikalle, kun painat vihreää hyväksymismerkkiä.

Voit lisätä karttamerkkejä niin monta kuin haluat.

Saat vaihdettua pohjakartan sivun oikeasta yläkulmasta.

- Ulkoilen ja liikun (mm. lenkkeily, koiran ulkoilutus)
- Hiihdän
- Maastopyöräilen

^ Missä koet iloa, mikä tuottaa huolta?

Missä kohtaa tunnet elpyväsi esimerkiksi sinua ympäröivien puiden tai luontohavaintojen ansiosta? Tai onko metsissä paikkoja, jotka saavat sinut ärtymään tai joita välttelet? Onko pensaikko ryteikköinen, meinaatko kompastua polulla?

- Tämä paikka on minulle erityisen tärkeä
esim. paikkaan liittyy muistoja, haaveita, kokemuksia, elpymistä
- Tässä paikassa tunnen huolta luonnosta
Tarkenna kommenttikenttään mitä toimenpiteitä paikka edellyttää
- Tämä paikka edellyttää toimenpiteitä, esim. metsänhoitoa tai uusia polkuja, opasteita, pitkospuita, toimintoja ym.
Tarkenna kommenttikenttään mitä toimenpiteitä paikka edellyttää

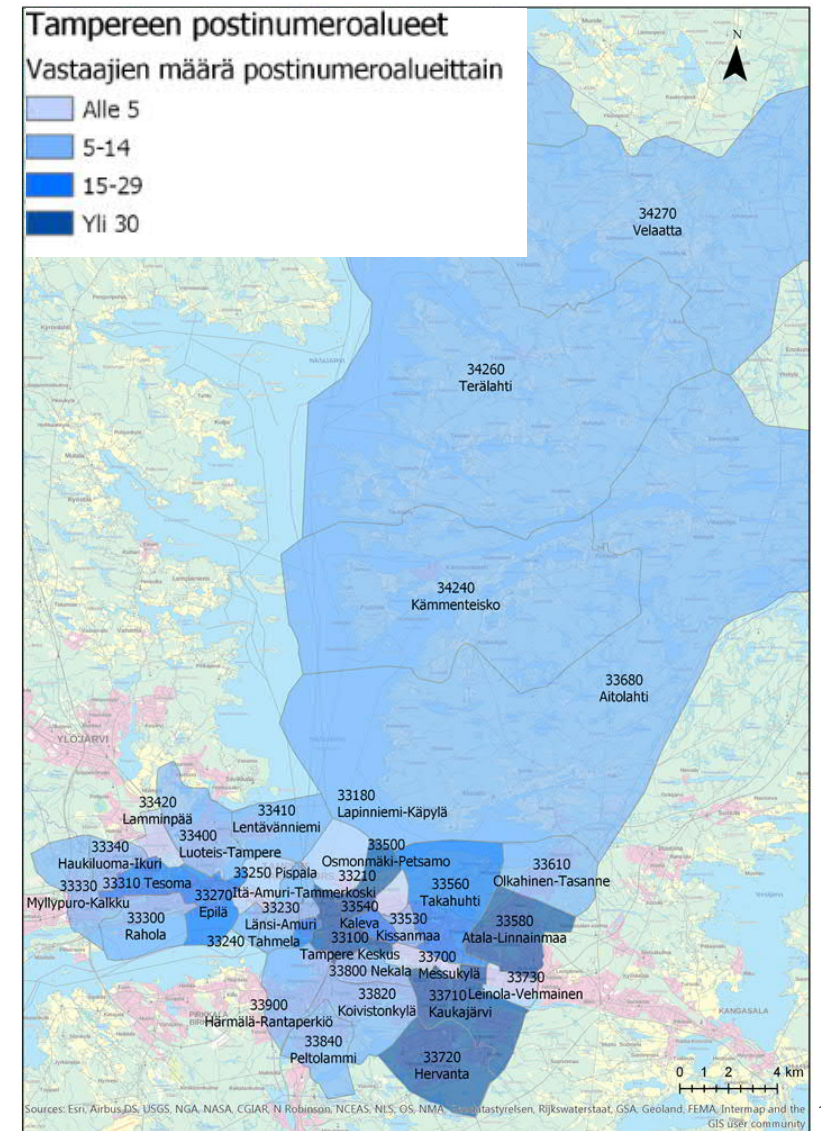
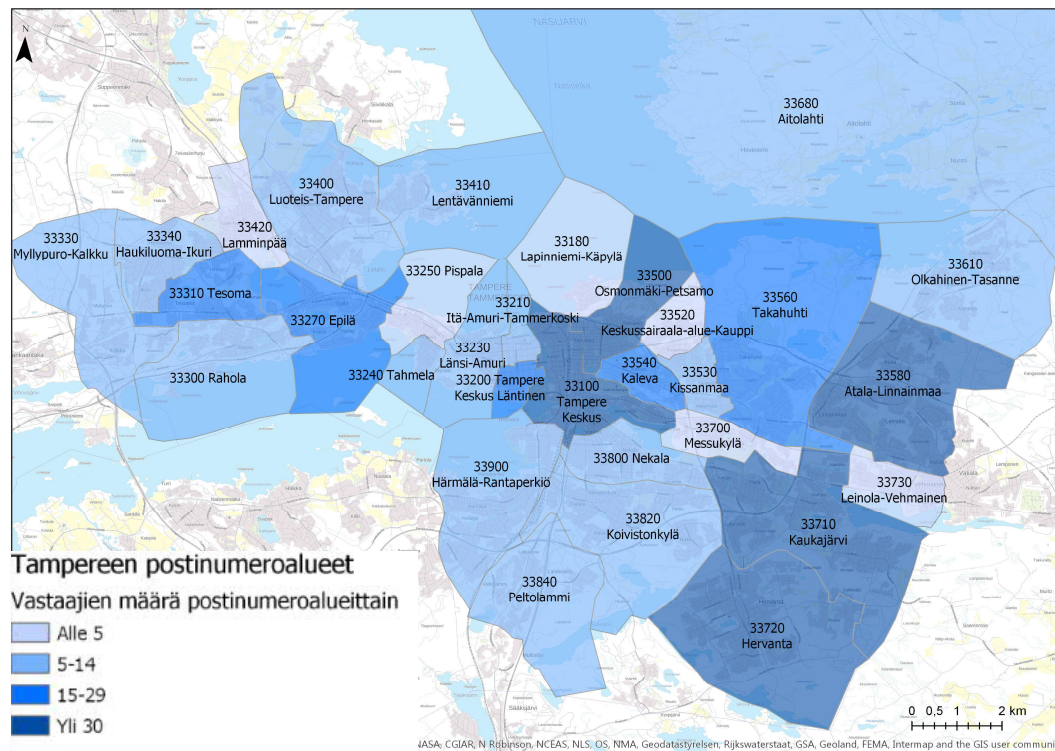
^ Mitä muuta haluaisit kertoa Tampereen metsistä?

Millaiset asiat vaikuttavat viihtymiseesi metsässä? Jos saisit vapaasti päättää, mitä asioita kehittäisit, muuttaisit tai lisäisit?

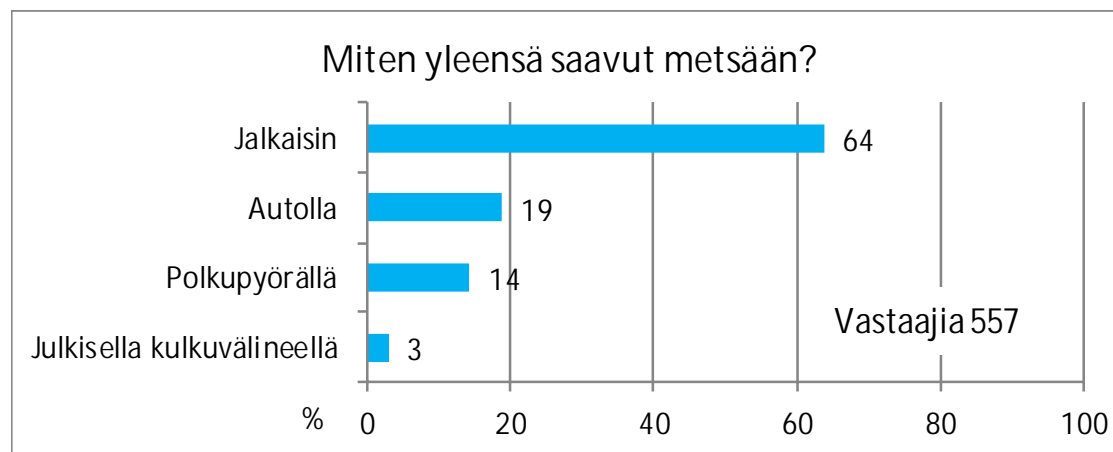
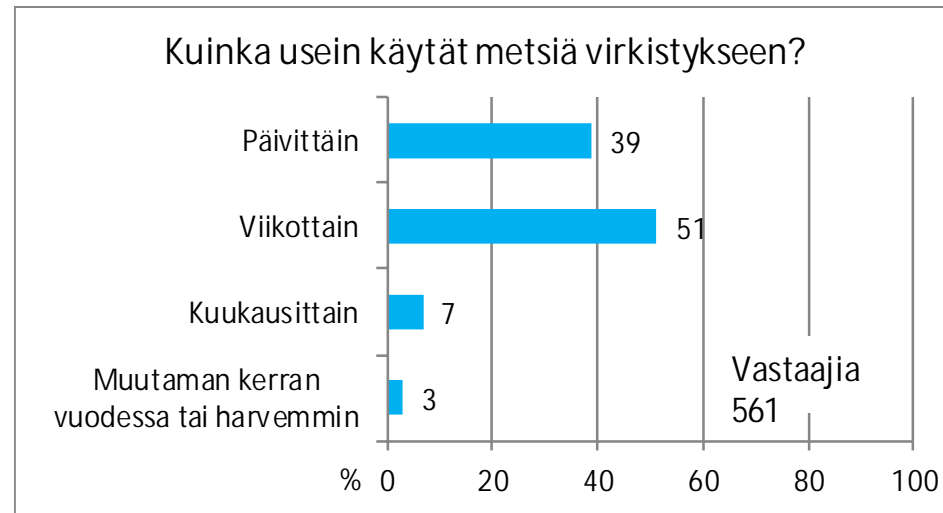
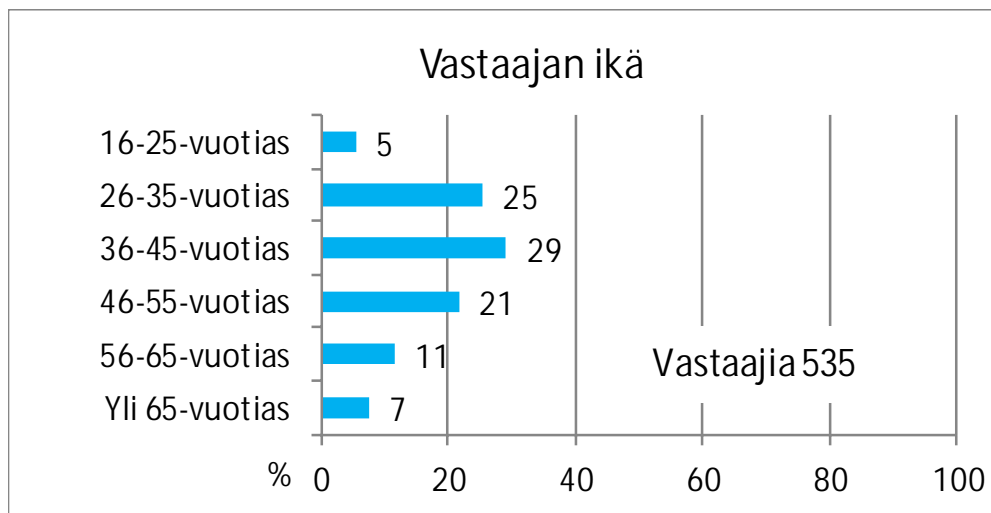
Mitä jäi kertomatta? Jaa tässä vapaasti kaupungin metsiin liittyvää muuta palautetta.

KARTTA VASTAAJAMÄÄRISTÄ

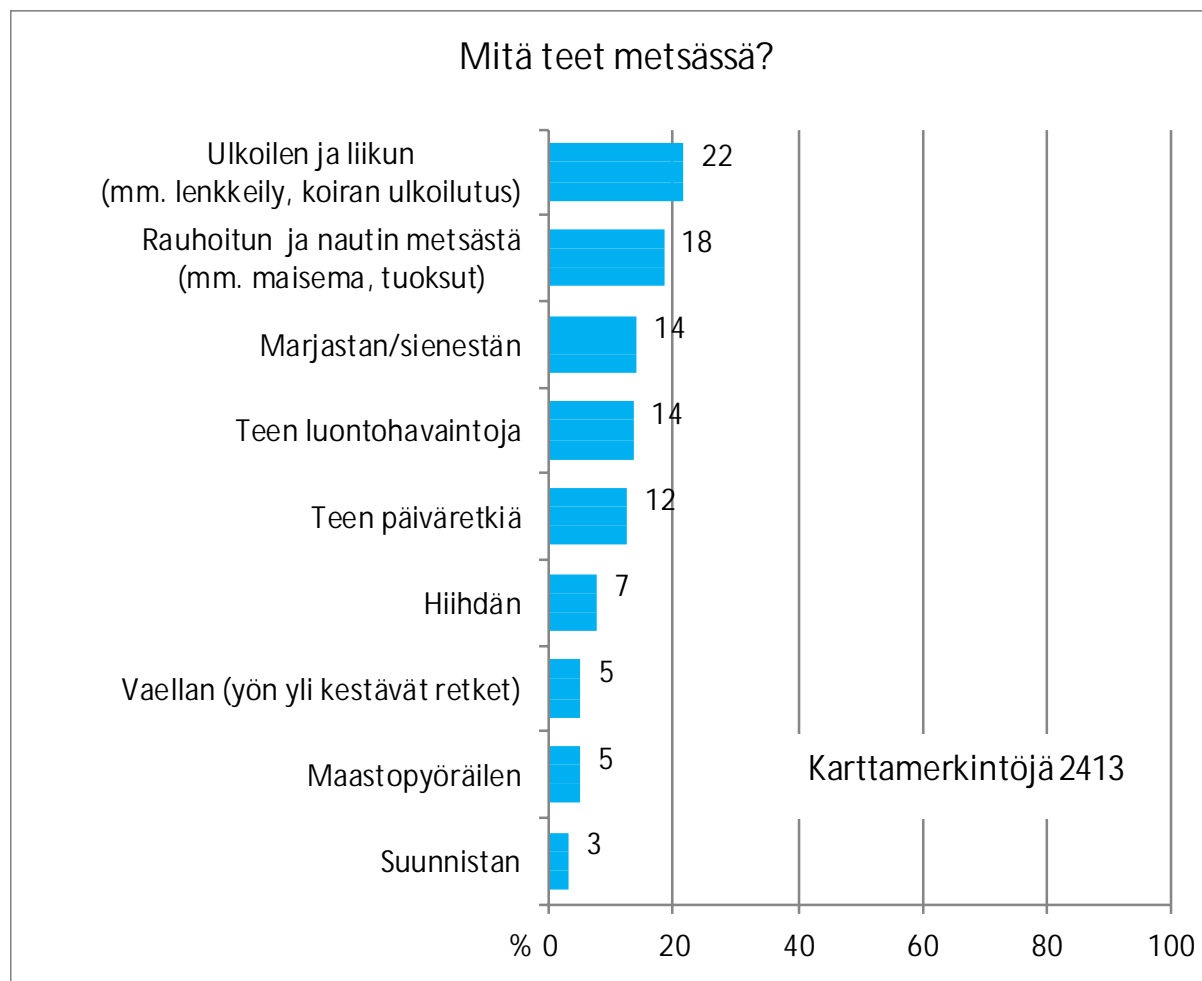
- Kartalla on kuvattu vastaajien jakautuminen postinumeroalueittain → eniten vastaajia (yli 30) oli postinumeroalueilla 33500 Osmonmäki-Petsamo, 33710 Kaukajärvi 33580 Atala-Linnainmaa, 33100 Tampere Keskus ja 33720 Hervanta



KYSELYN VASTAAJIEN TAUSTATIEDOT



KYSELYN VASTAAJIEN TAUSTATIEDOT

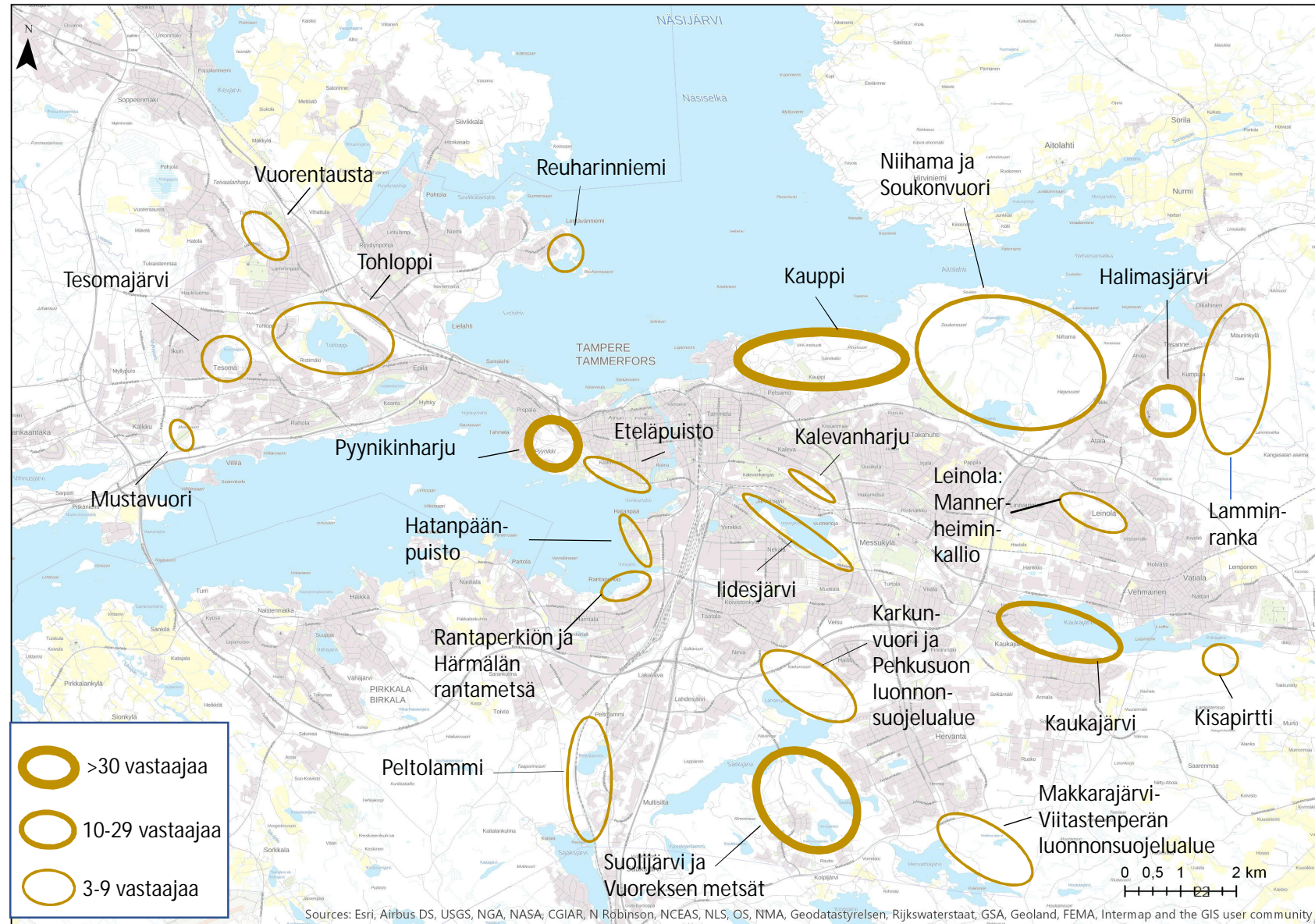


KYSELYN KOOSTEKARTAT

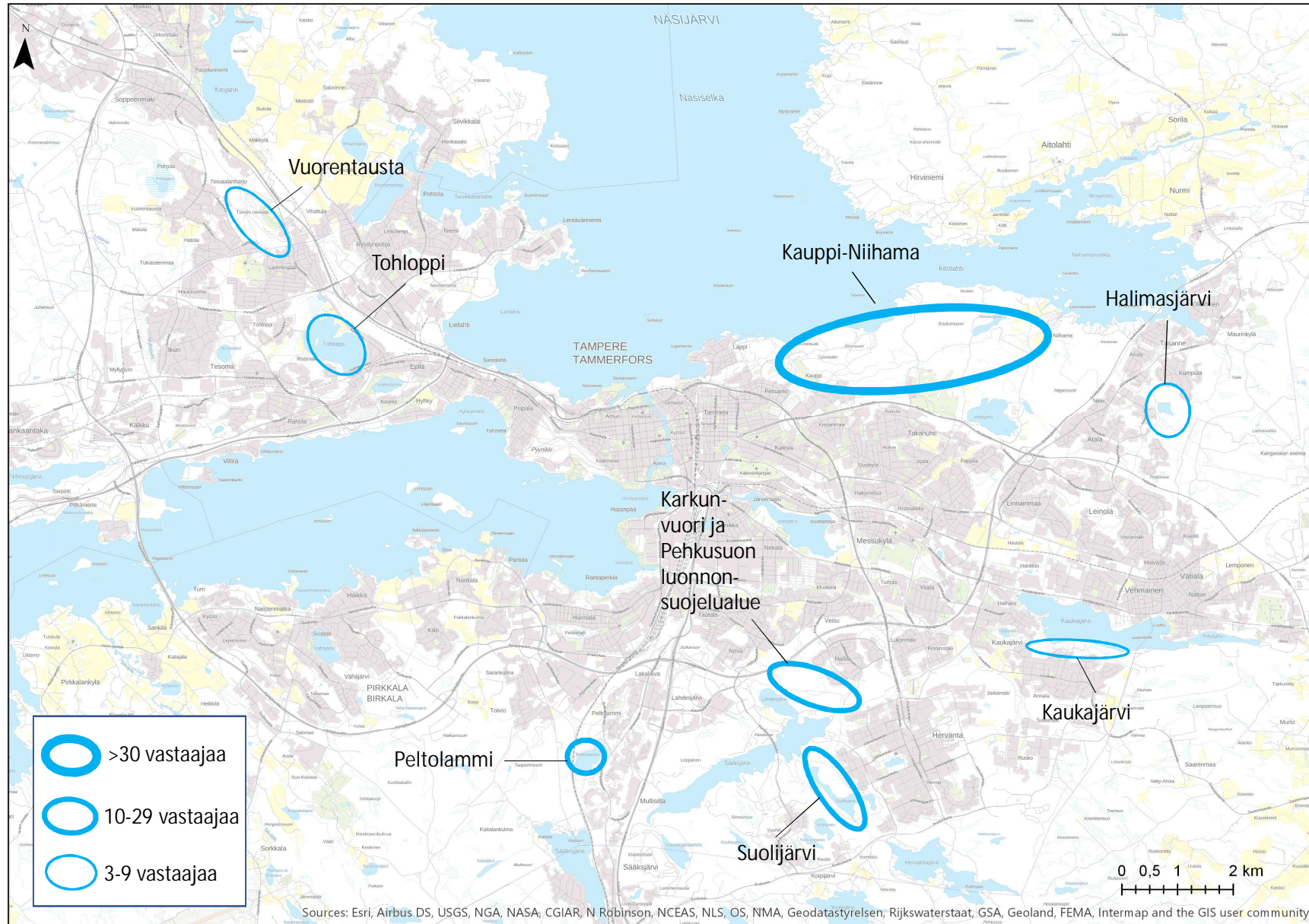
- Kyselyssä pyydettiin vastaajia paikantamaan kartalle näkemyksiään metsien käytöstä sekä paikoista, jotka ovat tärkeitä, aiheuttavat huolta ja edellyttävät toimenpiteitä
- Seuraavilla koostekartoilla on esitetty kartalle paikannettujen vastausten jakautuminen kysymyksittäin
 - Mitä teet metsässä?
 - Missä koet iloa, mikä tuottaa huolta?
 - Tämä paikka on minulle erityisen tärkeä
 - Tässä paikassa tunnen huolta luonnosta
 - Tämä paikka edellyttää toimenpiteitä

MITÄ TEET METSÄSSÄ?

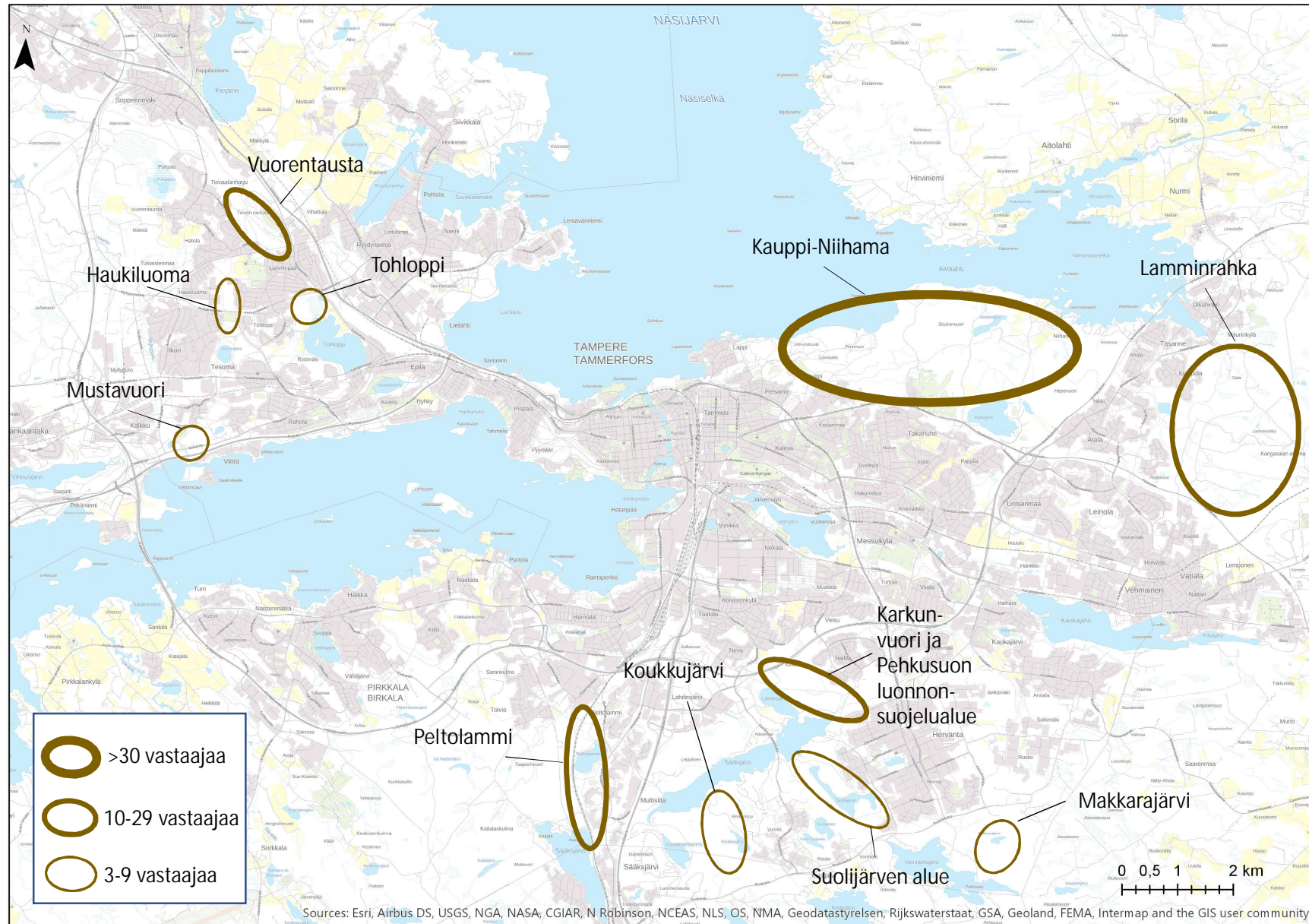
Ulkoilun ja liikun



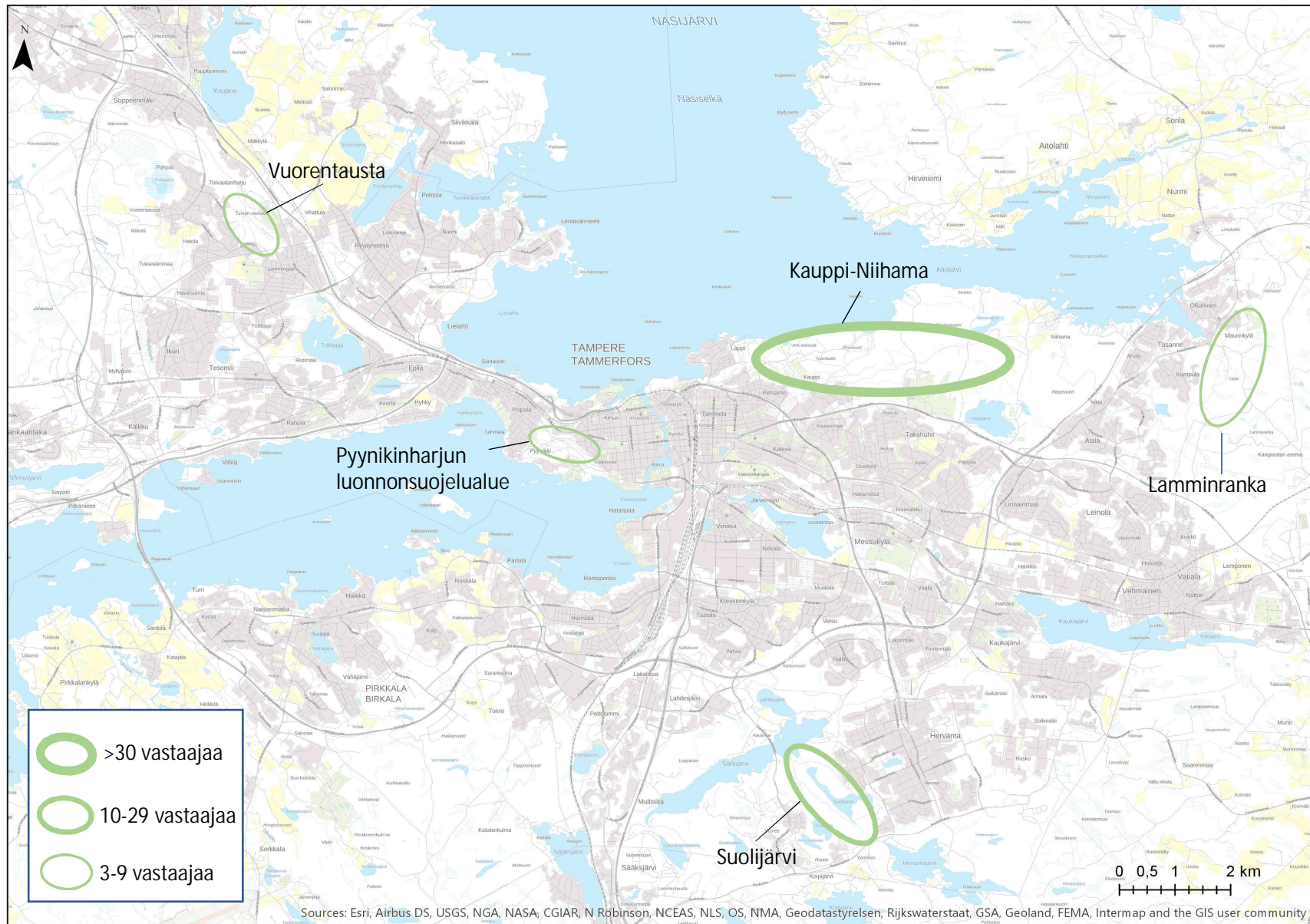
Hiihdän



Maasto- pyöräilen



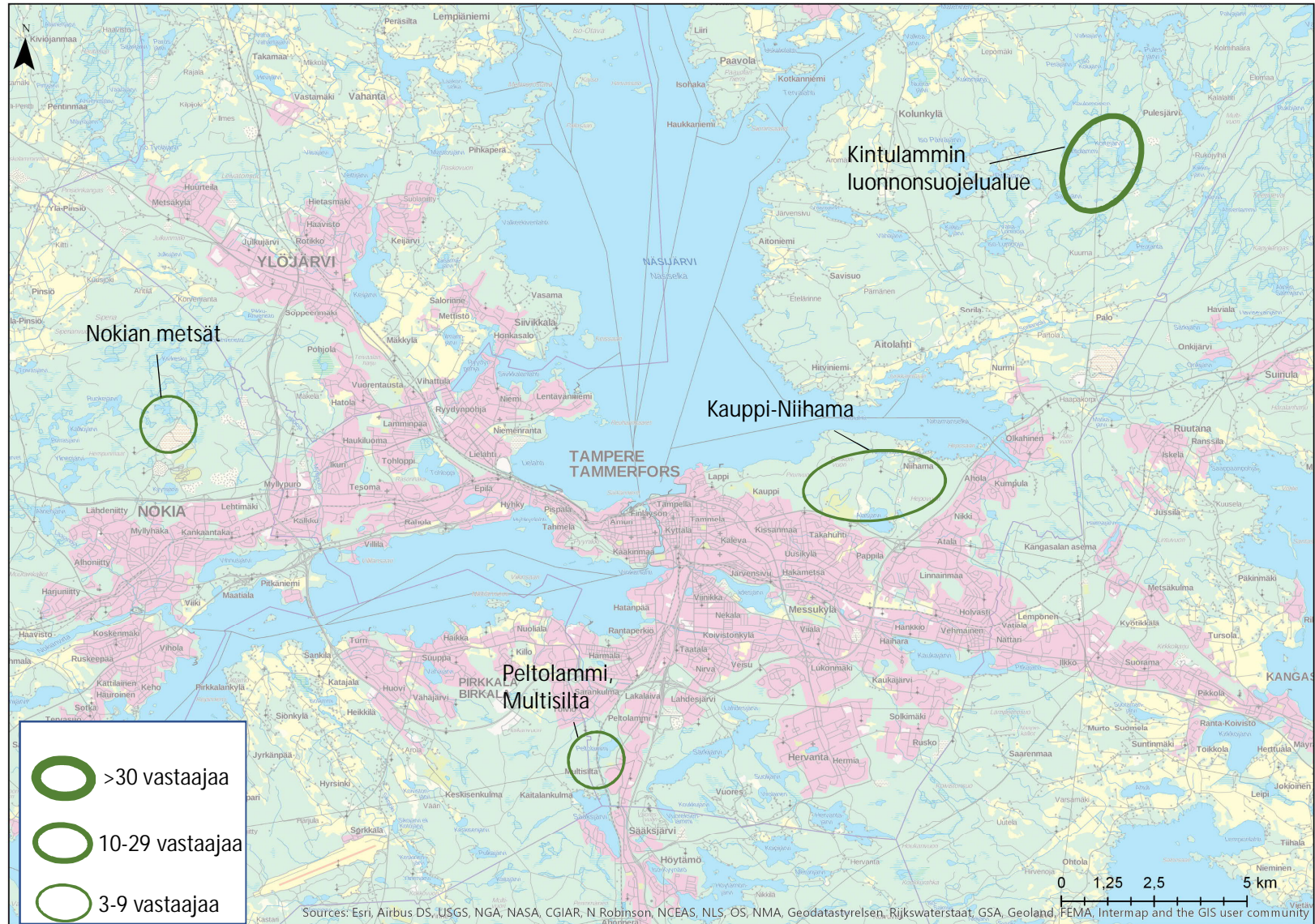
Suunnistan



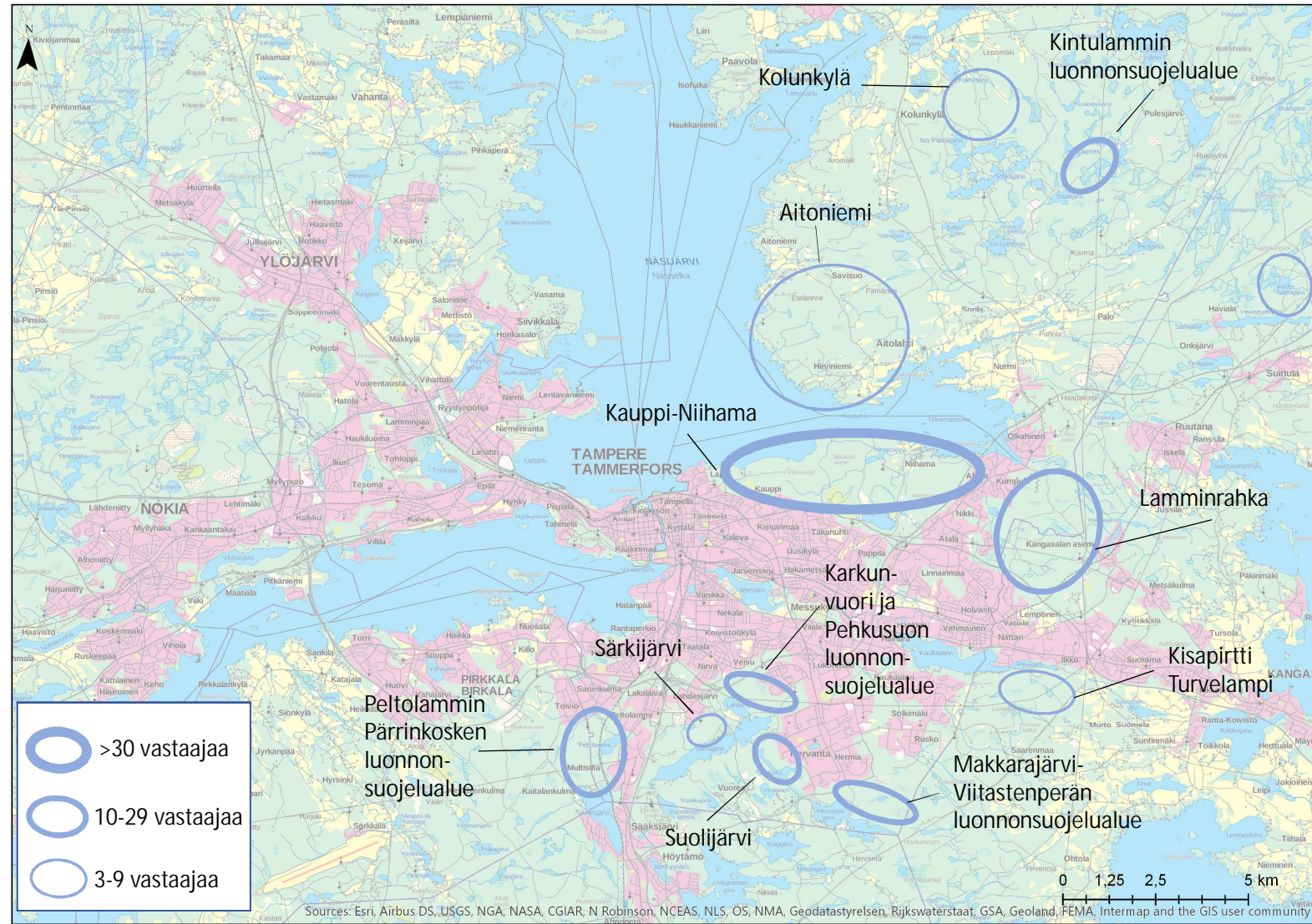
Teen päiväretkiä



Vaellan



Marjastan/ sienestän



Rauhoitun ja nautin metsästä

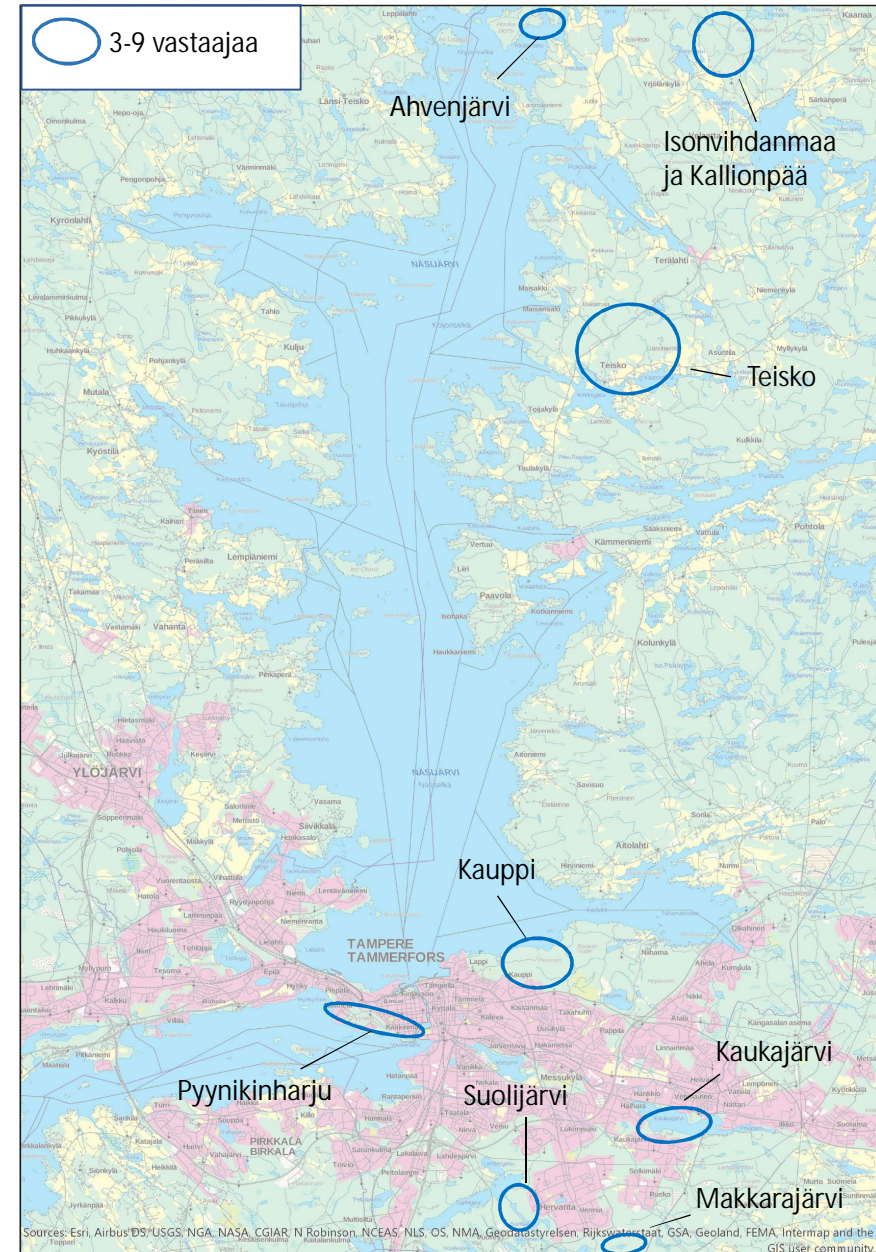


Teen luontohavainnot



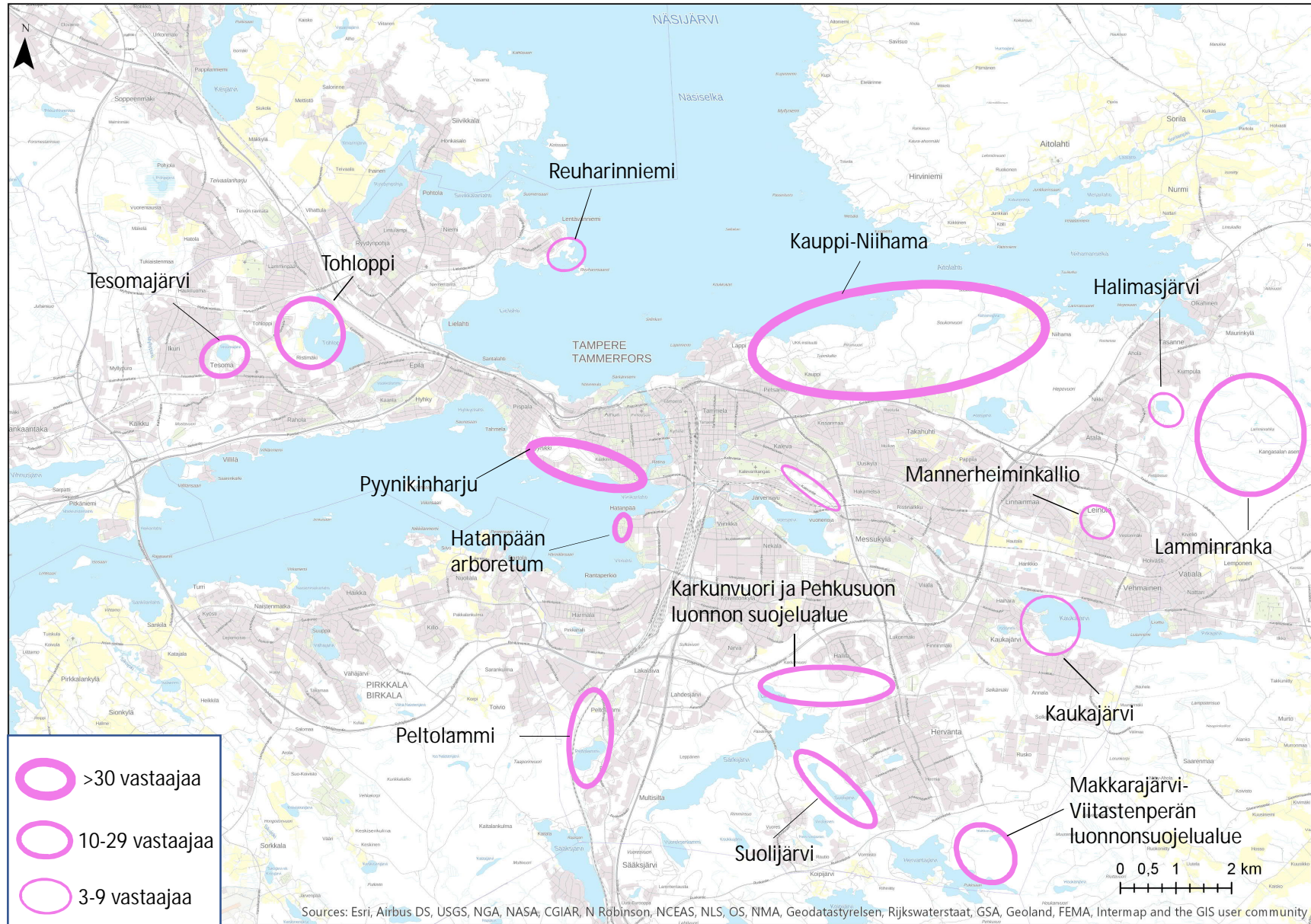
Jotain muuta, mitä?

- Ahvenjärvi: metsästys
- Isonvihdanmaa ja Kallionpää: metsästys
- Teisko: metsästys, kaikki toiminnot
- Kauppi: uinti, melonta, kalastus, hortoilu
- Pyynikinharju: hortoilu, maisemien katselu, lapsen kanssa metsän tutkiminen, Pispalan metsien hakkuun sureminen, lenkkeily, lukeminen
- Makkarajärvi: valokuvaus, Ingressin pelaaminen
- Kaukajärvi: kalastus, soutaminen, meditointi, oleminen, roskien kerääminen, villiyrttien keruu
- Suolijärvi: Verkkokalastus, valokuvaus, Ingressin pelaaminen



**MISSÄ KOET ILOA, MIKÄ
TUOTTAA HUOLTA?**

Tämä paikka
on minulle
erityisen
tärkeä



TÄMÄ PAIKKA ON MINULLE ERITYISEN TÄRKEÄ

- Vastaajille tärkeitä paikkoja löytyi eri puolilta Tamperetta, mm. Kaupista, Pynikinharjulta, Tohlopista, Peltolammilta, Hervannasta, Lamminrahkan alueelta, Reuharinniemestä ja Karkunvuorelta
- Kaupin metsät ja rannat ja niiden merkitys ihmisille nousivat vastauksista erityisesti esille
 - "Kaupin metsäalue on erittäin tärkeä koska on iso yhtenäinen metsäalue aivan kaupungin ytimessä. Se on lähellä ihmisiä, mutta silti riittävän suuri alue olemaan kunnan metsä, ei mikään pieni puistokaistale. Täällä oikeasti pääsee kokemaan luonnonläheisyyden ja -rauhan."
- Monille tärkeät paikat herättivät muistoja lapsuudesta tai yhdessä tärkeiden ihmisten kanssa vietetyistä hetkistä
 - "Täällä laavulla nukuttu eräänä kylmänä juhannusyönä ja lähdetty aamuyöstä järven usvassa takaisin kotiin aamusaunan lämpöön."
 - "Täällä kävelin opiskeluaikana ja puista ja maisemista tuli osa identiteettiä."
 - "Täällä jossain Soukonvuoren kallioilla istuttiin ystävien kanssa nauttimassa syntymäpäiväkakkua."
 - "Täällä on hieno nuotiopaikka, jossa ollaan nuorena kavereiden kanssa hengailtu."

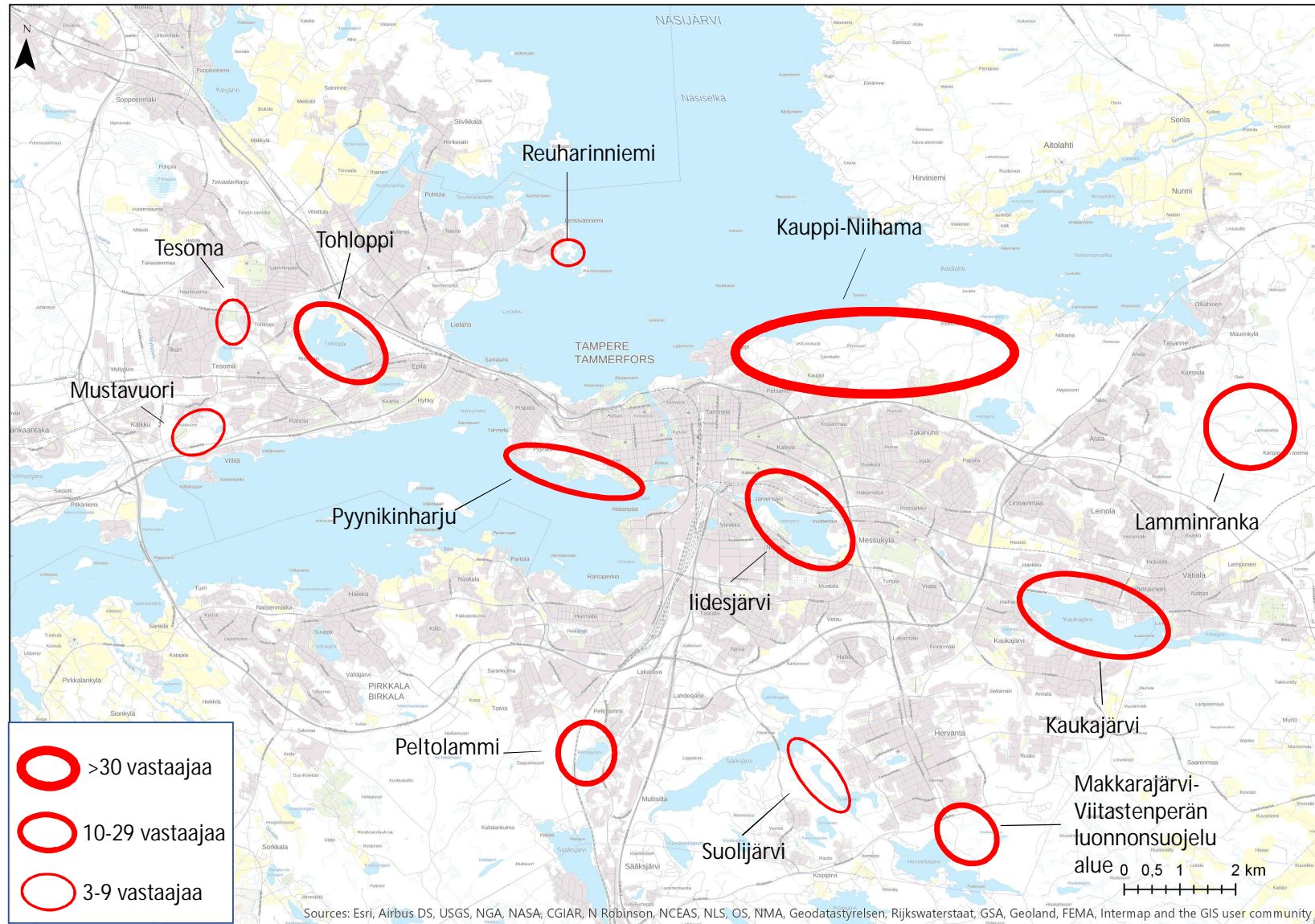
TÄMÄ PAIKKA ON MINULLE ERITYISEN TÄRKEÄ

- Kodin lähellä sijaitsevat metsät ja ulkoilualueet olivat usealle vastajille tärkeitä paikkoja
 - "Tämä on toisen kotini lähimetsä ja sellaisenaan - puutteineenkin - todella tärkeä: maisemana, lähimetsänä, liikkumispaikkana, marja- ja sienipaikkana, elpymispaikkana, liikkumispaikkana... pääsen tänne jalkaisin ja pyörällä ja se on tärkeää."
 - "Kotimetsä."
- Upeat luontokohteet ja kauniit maisemat liittyivät läheisesti monille tärkeisiin paikkoihin
 - "Tällä paikalla oleva uimalaituri ja luonnontilaiset kalliot ovat yksiä Tampereen romanttisimmista paikoista kesäiltoina."
 - "Rauhoittumiseen paras paikka hieman syrjässä vilkkaimmilta poluilta. Suuret puut ja järvimaisema."
 - "Tämä pieni jokivarsi pusikkoineen on keidas matkan varrella, muualla on asfalttia, autoja, liikennettä - ja täällä linnut laulavat, niittykukat kukkivat, ihanan pöheikköinen luonnontila!"
 - "Hieno oikoreitti keskustaan viheralueen jälkeen Ratina alittamalla. Mieli lepää työterveyskäynnillä Hämeenkadulle käyttämällä tätä reittiä sen sijaan että kävelee Hatanpään valtatie ja Hämeensillan kautta liikenteen vilkkeessä."
 - " Se on kaunis ja rauhoittava paikka lintujen tarkkailuun."

TÄMÄ PAIKKA ON MINULLE ERITYISEN TÄRKEÄ

- Kartalle paikannettiin myös monia vastaajille tärkeitä retkipaikkoja ja ulkoilumaastoja
 - "Tänne ollaan tehty monia retkiä perheen kanssa. Aivan mahtava paikka pienten lasten kanssa sekä liikuntarajoitteisten. Tänne palaamme aina, ympäri vuoden. Hyvä tulipaikka."
 - "Koko Vihiojavarsi on tärkeä vihersuoni, jota pitkin pääsee kunnon lenkin ilman kaupungin hälinää."
 - "Kauniit maisemat rannassa lenkipolun varrella."
 - "Metsäpolkujuoksupaikka, luonto. Toivottavasti tämä säilyy, eikä kaikkia metsiä uudet asumalähiöt vie."
 - " Upea helppokulkuinen kangasmaasto suunnistukseen. Suunnistettavuudeltaan helpohko, mutta ilo tulee onnistumisesta ja helposta maastonpohjan juostavuudesta. Tällä alueella on nautinto kulkea ja käyttäisin vällan polkujuoksuun, jos olisi lähempänä."

Tässä paikassa tunnen huolta luonnosta



TÄSSÄ PAIKASSA TUNNEN HUOLTA LUONNOSTA

- Vastaajien kokema huoli luonnosta paikantui alueille, joita monet vastaajat olivat edellisessä kysymyksessä pitäneet itselleen tärkeinä. Tällaisia alueita olivat mm. Kauppi-Niihaman alue, Pyynikinharju, Tohloppi, Peltolampi, Suolijärvi ja Lamminrahkan alue
- Vastaajilla on huoli erityisesti metsäalueiden pienenemisestä ja pirstaloitumisesta rakentamisen seurauksena, metsien liiallisesta harvennuksesta ja sen vaikutuksesta luonnon monimuotoisuuteen. Myös roskaantuminen herätti huolta.
 - "Tästä alueesta kannan erityistä huolta, koska aluetta on rakennettu voimakkaasti ja on suunniteltu alueen "siistimistä". Tämä on kuitenkin lintulajistoltaan ja kasvien puolesta runsas, alueella on todella vanhoja puita ja villiintynyttä luontoa joka tarjoaa elinolosuhteet jopa liito-oravalle näin lähellä kaupunkia, kirkasvetisen järven rannalla."
 - "Rakentaminen supistaa tärkeää keskustan virkistysaluetta."
 - "Pelkään että tämä hieno ja ainutlaatuinen metsä ja paikka kaadetaan ja rakennetaan asuntoja täyteen."

Tämä paikka edellyttää toimenpiteitä



TÄMÄ PAIKKA EDELLYTTÄÄ TOIMENPITEITÄ

- Toimenpiteissä toivottiin mm.
 - Opasteita Kaupin alueelle, laavua/nuotiopaikaa Kauppiin, rantapolkua välille Keskusta-Kauppi-Niihama-Tasanne
 - Luontopolkujen / pitkospuiden kunnostamista ja opasteiden lisäämistä
 - Lisää patikointireittejä Tampereen metsiin
 - Pyhäjärven rannan kävelyreittien laajentamista
 - Tapatoran kehittämistä retkeilypaikkana
 - Kuntarajat ylittäviä polkureitistöjä esimerkiksi polkujuoksuun

MAASTOHAASTATTELUT

MAASTOHAASTATELUT METSIEN KÄYTTÄJILLE

Maastohaastatteluilla kerättiin metsissä liikkujien kokemuksia ja havaintoja sekä toiveita metsien hoitotoimenpiteistä. Maastohaastattelut toteutettiin huhti-toukokuun aikana eri puolilla kaupunkia alueilla, joissa on tehty metsänhoitoa lähivuosien aikana. Tampereen ammattikorkeakoulun opiskelijat ja Kiinteistötoimen metsäharjoittelija toteuttivat maastohaastattelut.

Haastatteluihin vastasi yhteensä 279 henkilöä. Haastattelut tehtiin samaan aikaan, kun karttakysely oli avoinna. Vastauksista saatiin metsässä liikkujien arvioita metsänhoitotoimien onnistumisesta ja heidän kehittämisajatuksiaan kaupungin metsistä. Haastatteluilla täydennettiin karttakyselyssä kerättyä käyttäjätietoa. Maastohaastatteluilla saatiin kerättyä arvokasta käyttäjätietoa aidossa ympäristössä.



Haastattelupaikka		Haastatteluita /kpl
Haihara		13
Kalkunvuori		16
Kauppi, yhteensä		76
Kaupin urheilupuiston ympärysmetsät	8 kpl	
Kauppi, Kuntokolmosen ympäristö	26 kpl	
Kauppi, UKK-instituutin läheisyys	7 kpl	
Kaupinojanpuisto	35 kpl	
Leinola		41
Niihama		31
Peltolampi		19
Reuharinniemi		38
Suolijärvi		45
Haastatteluita yhteensä		279

HAASTATTELUKYSYMYKSET:

1. Kuvaile muutamalla sanalla, millaisia ajatuksia tämä metsä sinussa herättää?
2. Kuinka usein käytät tässä metsässä?
3. Miltä toivoisit tämän metsäalueen näyttävän tulevaisuudessa?
4. Millä etäisyydellä kotisi on tästä paikasta?
5. Miten yleensä saavut tähän metsään?
6. Mitä teet tässä metsässä?

Vastausvaihtoehdot: ulkoilen ja liikun/hiihdän/maastopyöräilen/suunnistan/teen päiväretkiä/vaellan/marjastan ja sienestän/rauhoitun ja nautin metsästä/teen luontohavaintoja/jotain muuta, avoin vastaus

7. Mitä jäi kertomatta? Jaa vapaasti metsien käyttöön ja hoitoon liittyviä toiveita, huolia ja ideoita.

Kysymysten lisäksi vastaajille esitettiin metsien hoitoon liittyviä väittämiä:

- Metsä tarjoaa monipuoliset mahdollisuudet liikkumiseen ja ulkoiluun
- Metsä on viihtyisä
- Metsässä on turvallista liikkua
- Metsä on maisemiltaan kaunis
- Metsä on luonnoltaan rikas
- Tiedän, mistä löydän tietoa kaupungin metsien hoidosta

Vastausvaihtoehdot:

Täysin samaa mieltä/ Jokseenkin samaa mieltä/ En osaa sanoa/
Jokseenkin eri mieltä/ Täysin eri mieltä



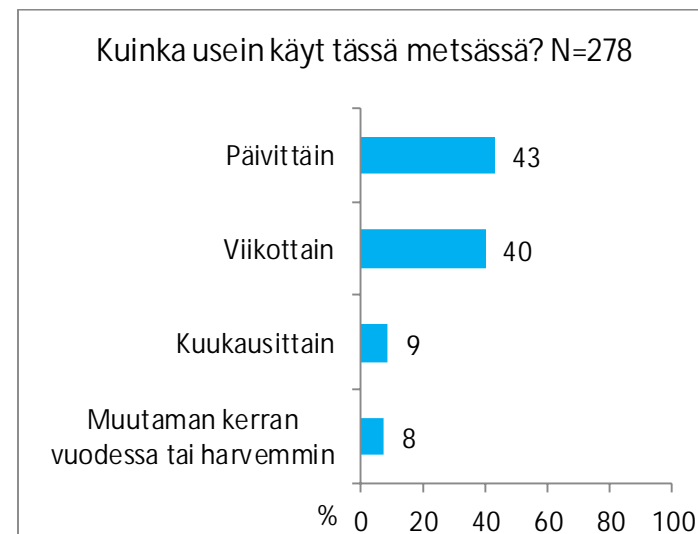
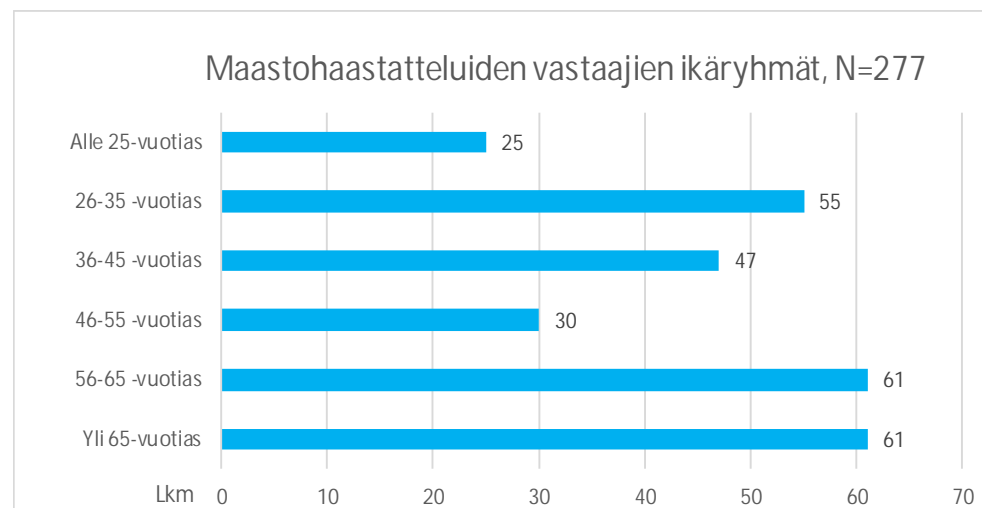
HAASTATELUJEN TULOKSET

Vastaajia pyydettiin kuvailemaan muutamalla sanalla, millaisia ajatuksia haastattelupaikkana toiminut metsä herättää. Ajatukset olivat lähes kauttaaltaan myönteisiä. Metsä herätti ajatuksia rauhasta ja levosta, rentoutumisesta ja virkistymisestä, tutusta ja ihanasta kotimetsästä.

Valtaosa vastaajista asui korkeintaan 2 kilometrin päässä metsästä ja kävi kyseissä metsässä joko päivittäin tai viikoittain. Haastattelupaikka oli vastaajille tuttu. Kaupissa ja Niihamassa haastateltavien joukossa oli jonkin verran myös kuukausittain tai muutaman kerran vuodessa kävijöitä, mutta muilla alueilla ei juurikaan.

Maastohaastatteluihin vastaajissa oli edustajia kaikista ikäryhmistä 15 ja 85 vuoden väliltä. Yli 56-vuotiaat vastaajat olivat enemmistönä.

Metsässä ulkoiltiin ja liikuttiin. Tämä oli ylivoimaisesti suosituin tekeminen metsässä. Maastopyöräily, suunnistus ja päiväretket mainittiin myös kaikilla haastattelualueilla. Kaupissa ja Niihamassa marjastettiin ja sienestettiin enemmän kuin muilla alueilla.

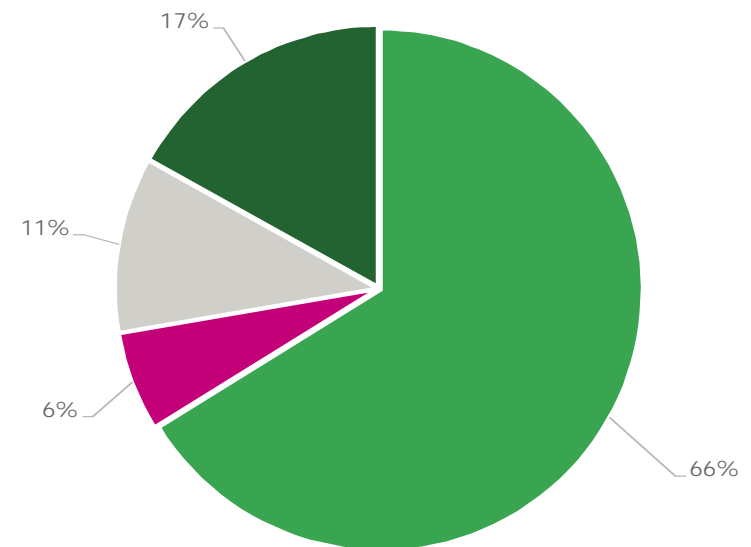


HAASTATTELUJEN TULOKSET

Kaikilla haastattelupaikoilla suurin osa vastaajista oli samaa mieltä siitä, että metsän tulisi näyttää tulevaisuudessa samalta kuin haastatteluhetkellä.

Erilaista metsää toivovat halusivat tasaisesti joko avoimempaa ja valoisampaa tai luonnontilaisempaa ja tiheämpää metsää.

Miltä toivoisit tämän metsäalueen näyttävän tulevaisuudessa?



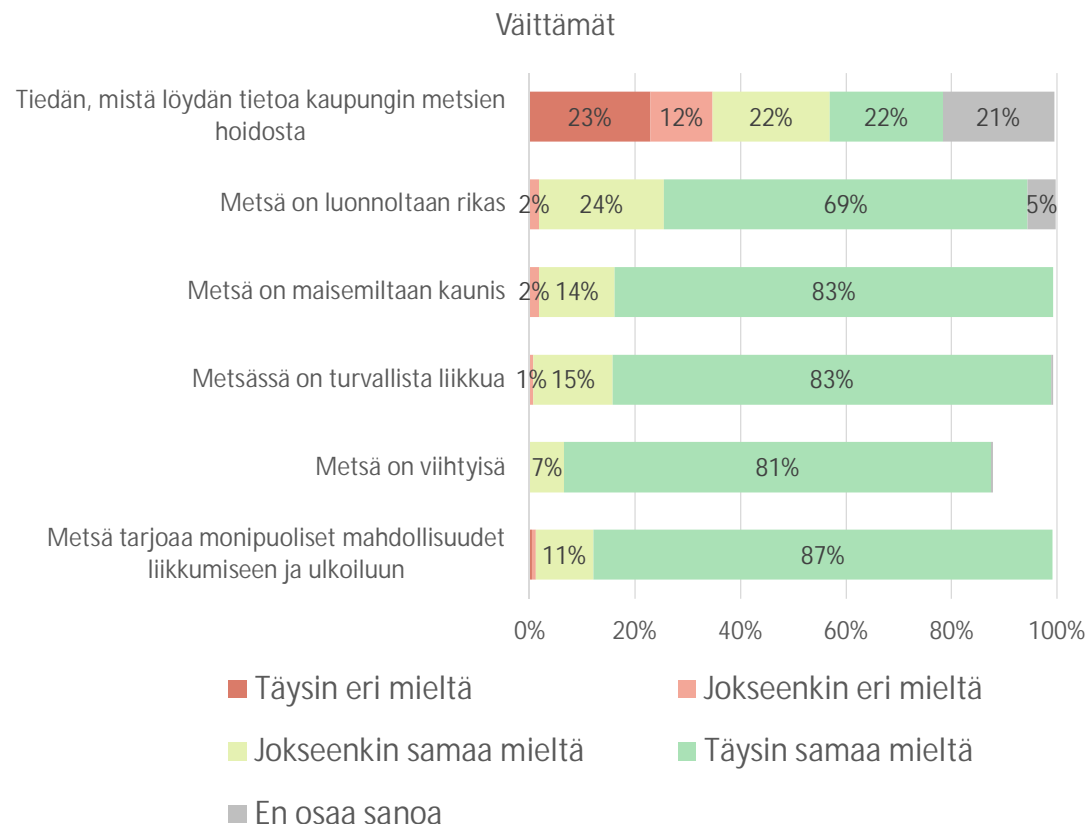
- Samalta kuin tällä hetkellä
- Enemmän tiheikköjä ja eri kokoisia puita
- Enemmän avoimia näkymiä ja valoa
- Joltain muulta, kuvaile muutamalla sanalla.

HAASTATELUJEN TULOKSET

Haastatelluille esitettiin väittämiä Tampereen metsien hoidosta. Vastaukset on esitetty viereisessä kuvassa.

Suurin osa vastaajista oli täysin tai jokseenkin samaa mieltä väittämistä. Metsien koettiin tarjoavan monipuolisia liikunta- ja ulkoilumahdollisuuksia, olevan viihtyisiä, turvallisia ja maisemaltaan kauniita sekä luonnoltaan rikkaita.

Ainoa väittämä, jossa vastaukset jakautuivat enemmän, oli "Tiedän, mistä löydän tietoa kaupungin metsien hoidosta." Vain 22 % vastaajista oli samaa mieltä väittämän kanssa. Lähes 35 % oli joko täysin tai osittain eri mieltä ja 21 % vastaajista ei osannut sanoa.



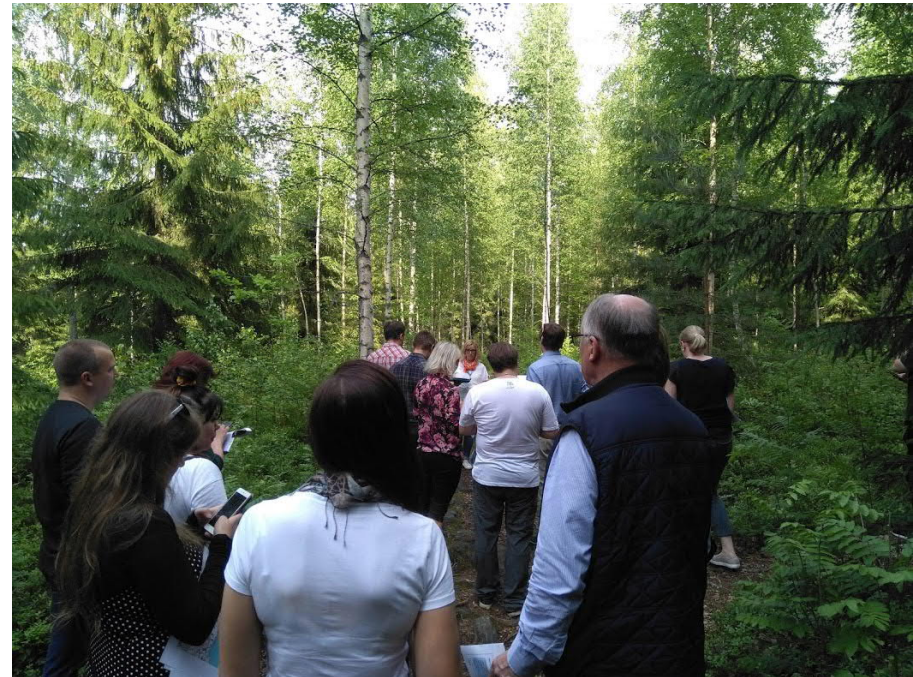
HAASTATTELUIDEN AVOIN PALAUTE

- Roskaaminen metsissä ja ulkoilureittien varsilla huolestutti maastohaastatteluihin vastanneita etenkin Haiharassa.
- Roska-astioiden ja penkkien lisäämistä toivottiin esimerkiksi Haiharassa ja Niihamassa. Laavua tai muuta rakennetta toivottiin esimerkiksi Reuharinniemessä
- Metsän raivausta, näkymien avausta ja metsien hoitoa toivottiin myös avoimissa kommentteissa kaikilla haastattelualueilla.
- Harvennukset ja metsien hoito mainittiin, osa vastaajista oli huolissaan siitä, että luonnontilainen metsä häviää. Esimerkiksi Niihamassa ja Kalkunvuoressa tuli kommentteja metsien käsittelyyn liittyen.
- Metsänhoitoa isompana huolena vastaajilla oli kaikissa haastattelupaikoissa asutuksen leviäminen metsiin ja virkistysmetsien häviäminen. Tämä mainittiin myös avoimessa palautteessa kaikilla haastattelualueilla. Erityisen paljon tämä huoli nousi esiin Kaupissa.

LUOTTAMUSHENKILÖIDEN METSÄKÄVELY

KOOSTE LUOTTAMUSHENKILÖIDEN MAASTOKÄVELYSTÄ

- Asunto- ja kiinteistölautakunnan (AKILA) maastokävely toteutettiin 19.6.2019 Kaupissa.
- Kävelylle osallistui yhteensä 13 AKILAn jäsentä, Tampereen kaupungin metsätalospäällikkö Anne Tuominen sekä Sini Miettinen ja Venla Pesonen Ramboll Finland Oy:ltä.
- Kävelyn aikana luottamushenkilöille kerrottiin kahdeksalla eri rastilla käytännön esimerkkien kautta metsien hoidon ja käytön tavoitteista ja kerättiin näkemyksiä metsien hoidon toimintamallin toteutumisesta käytännössä.
- Metsäkävelyn tavoitteena oli konkretisoida kaupungin metsänhoidon prosesseja päättäjille ja tuoda esiin metsienhoidon toimintamallin hyödyntämismahdollisuuksia.
- Luottamushenkilöiltä tulleen palautteen perusteella metsäkävelyn aikana kerrottu tieto lisäsi ymmärrystä metsien hoidon tavoitteista ja toimenpiteiden tarpeellisuudesta.



TYÖPAJA

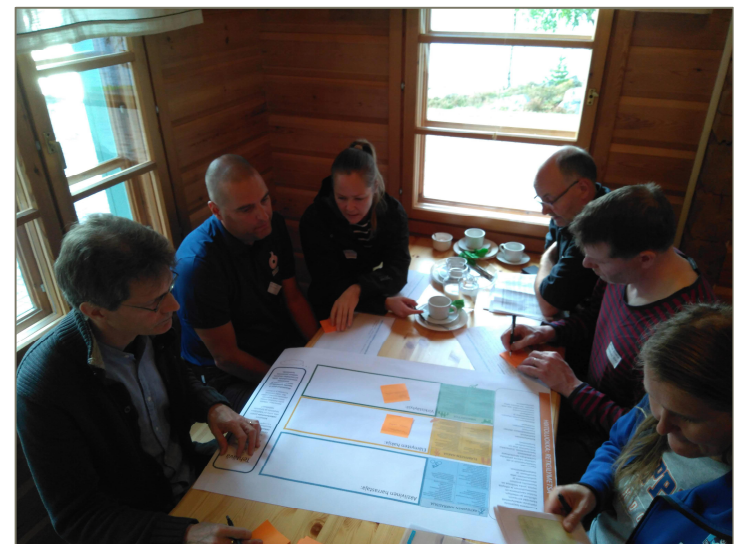
TYÖPAJAN TOTEUTUS

Kaupungin asiantuntijaryhmälle ja ulkoisista sidosryhmistä koostuvalle yhteistyöryhmälle järjestettiin vuorovaikutteinen työpaja syyskuussa 2019. Työpajaan kuuluivat yhteinen metsäkävely ja työpajatyöskentelyosuus.

Työpajan tavoitteena oli

- metsäkävelyllä esiteltiin käytännössä Tampereen metsien hoidon toimintamallin mukaista toteutusta
- havainnollistaa ja selkeyttää organisaation eri toimijoiden rooleja metsänhoidon prosessissa.
- lisäksi tavoitteena oli lisätä kaupungin sisäisten ja ulkoisten asiantuntijoiden ja sidosryhmien välistä keskustelua toimintamallin käytettävyydestä.
- työpajan alussa esiteltiin lyhyesti maastohaastatteluiden ja karttakyselyn tuloksia sekä esiteltiin metsien käyttäjäprofiilit.

Työpajassa esiteltiin haastatteluiden ja kyselyiden tuloksia, peilattiin eri sidosryhmien näkökulmaa käyttäjiltä saatuun palautteeseen ja tunnistettiin eri toimijoiden välisiä kosketuspisteitä. Työpajassa kerrottiin osallistujille metsien hoitoluokituksista. Työskentelyssä pureuduttiin hoitoluokkakokohtaisesti palautteen viemiseen toimintamallin luonnokseen.



TYÖPAJAAN OSALLISTUNEET TAHOT

Työpajaan osallistui yhteensä 32 henkilöä, jotka edustivat seuraavia tahoja:

- Tampereen kaupungin yksiköt
 - Metsät, Vihersuunnittelu, Ympäristönsuojelu, Kaavoitus ja maankäyttö, Kulttuuri- ja vapaa-ajan palvelut
- Metsäkeskus
- Tampereen seudun metsänomistajat
- Riistanhoitoyhdistys
- Suomen luonnonsuojeluliiton Pirkanmaan piiri
- Suomen luonnonsuojeluliiton Tampereen yhdistys ry
- Villi vyöhyke ry
- Järjestöedustamo
- Seuraparlamentti
- Lasten parlamentti
- Vanhusneuvosto
- Vammaisneuvosto
- Suomen latu – Tampereen Taivaltajat ry
- Tampereen Partiolaiset ry



TAUSTATIETOA TYÖPAJATYÖSKENTELYLLE

Metsien hoidon painopisteet

- Metsät ovat monikäyttöisiä, viihtyisiä, turvallisia ja terveyttä edistäviä
- Metsät ovat monimuotoisia ja ekologinen verkosto on toimiva
- Metsämaisema on elämysellinen ja metsien kulttuuriarvot turvataan
- Metsät ovat elinvoimaisia ja muutoksiin sopeutuvia
- Toimintatavat ovat avoimia, vuorovaikutteisia ja erilaisten käyttäjien tarpeet huomioivia
- Metsien hoito ja käyttö on taloudellisesti perusteltua

Keskeisiä yleisperiaatteita

- Ulkoilumetsien hoidossa keskeistä on erilaisten, osittain ristiriitaisten tavoitteiden yhteensovittaminen, jota toteutetaan luokittelemalla metsiköt pääkäyttötarkoituksen mukaisiin hoitoluokkiin
- Luonto- ja muut erityiskohteet otetaan huomioon kolmella tasolla
 - Lailla suojellut kohteet on rajattu Suojelualueiksi
 - Muut arvokohteet on määritetty Arvometsiksi
 - Metsien käsittelyssä säilytetään ja lisätään monimuotoisuuden, maiseman ja kulttuurin kannalta tärkeitä rakennepiirteitä kaikissa hoitoluokissa (lahopuu, sekametsärakenne, tiheysvaihtelut, näkyvyys ja näkymät ym.). Tavoitteet ohjaavat käsittelytavan valintaa.
- Maiseman erityispiirteitä otetaan esiin metsien käsittelyssä, ja toimenpiteet sovitetaan maisemaan.
- Elinvoimaisuuden ylläpitoon, ilmastonmuutokseen ja esim. rakentamisesta aiheutuviin muutoksiin varaudutaan monipuolisella ja vaihtelevalla metsikkörakenteella sekä oikea-aikaisella hoidolla
- Lintujen pesintäaikana ei tehdä hakkuita
- Liikkumista haittaavat hakkuutähteet kerätään maastosta ja reitit/polut pidetään kulkukelpoisina

Hoitoluokat

- Metsikön sijainti, ominaispiirteet, käyttö, kaavamääräykset ja mm. käyttäjien toiveet määrittelevät hoitoluokan
- Nykyisessä toimintamallissa on määritelty eri hoitoluokille tavoitteita ja metsien käsittelyn periaatteita
- Hoitoluokka ohjaa mahdollisten toimenpiteiden suunnittelua ja käytännön toimenpiteiden toteutusta
- Hoitoluokkia on käytössä seitsemän:
 - Lähimetsä
 - Ulkoilumetsä
 - Retkeilymetsä
 - Suojametsä
 - Arvometsä
 - Talousmetsä
 - Suojelualue

TYÖPAJAN TULOKSET

Työpajan tulokset tiivistettiin ryhmittäin tärkeimmiksi koettuihin tavoitteisiin. Ryhmät vastasivat kysymykseen:

Millaisia asioita ja uusia teemoja Tampereen kaupungin metsien hoidossa tulisi näkyä vuosina 2020-2030?

- Tärkeimmiksi asioiksi nousivat metsien kestävä käyttö niin taloudellisesti kuin virkistyksessäkin. Kaupungin talousmetsiin toivottiin lisää jatkuvan kasvatuksen menetelmien käyttöä.
- Lähimetsien olemassaolo ja takuu niiden olemassa olosta nostettiin esiin. Metsien merkitystä maankäytön suunnittelussa korostettiin.
- Ilmastonmuutoksen tuomiin muutoksiin valmistautuminen ja sopeutuminen metsissä on keskeistä
- Käyttäjien osallistumiseen toivottiin uusia tapoja samalla kun osallistumismahdollisuuksia lisätään: palautteen kerääminen pelillistämällä, mobiilisovelluksilla ja lisättyä todellisuutta hyödyntämällä.
- Lisää metsätietoa toivottiin avoimille rajapinnoille, metsien hoitoluokista ja saavutettavuudesta ja osallistumismahdollisuuksista toivottiin lisää tietoa.
- Luonnossa liikkuminen, metsän tuominen opetukseen ja lasten metsäsuhteen kehittäminen nähtiin erittäin tärkeänä. Toivottiin että asenteisiin vaikutettaisiin metsämyönteisesti ja että olisi tarjolla opetusmateriaalia metsistä.
- Metsän tuoma hyvinvointi pitäisi tuoda kaikkien ulottuville kaikkina vuodenaikoina. Nostettiin esille esteettömyys ja metsäisten retkikohteiden saavutettavuus julkisilla kulkuneuvoilla.

KÄYTTÄJÄPROFIILIT

KÄYTTÄJÄPROFIILIT

Keväällä 2019 toteutettujen maastohaastatteluiden ja karttakyselyn tulosten perusteella tunnistettiin Tampereen metsien käyttäjistä kolme eri käyttäjäprofiilia.

Käyttäjäprofiilit ovat tapa esittää käyttäjien alueelle kohdistuvia erilaisia tarpeita ja toiveita, ja toteuttaa käyttäjälähtöistä suunnittelua. Profiilit eivät ole toisiaan poissulkevia, vaan motivaattoreita ja toimintaa kuvaavia kärjistettyjä piirteitä. Eri käyttäjäprofiilit voivat kaikki sopia samaan henkilöön tai profiili voi olla myös kausittainen, esimerkiksi eri vuodenaikojen mukaan vaihtelevan toiminnan perusteella.

Eri käyttäjien toiminnot vaativat metsiltä erilaisia hoitotapoja. Tietyn alueen suunnittelussa ei valita vain yhtä tavoitetta vaan pyritään mahdollistamaan mahdollisimman monta.

Tampereen metsien käyttäjistä tunnistetut käyttäjäprofiilit ovat:

- Elämysten hakija
- Virkistäytyjä
- Aktiivinen harrastaja

Tampereen metsien käyttäjäprofiilit on esitelty tarkemmin sivuilla 62-64.



ELÄMYSTEN HAKIJA



<p>YDINTOIMINNOT JA MOTIVAATIO</p> <ul style="list-style-type: none"> Maisemista ja luonnosta lumoutuminen, inspiroituminen Luontoharrastus ja -havainnot Retkeily Valokuvaus Geokätköily Kokemusten ja muistojen jakaminen tärkeiden ihmisten kanssa 	<p>ARVOSTAA METSISSÄ</p> <ul style="list-style-type: none"> Monimuotoinen ja vaihteleva luonnonympäristö ja lajikirjo Laajat yhtenäiset metsäalueet Vanhat metsät Vaihtelevasti erilaisia havu- ja lehtipuita Luonnonrauha, hiljaisuus Linnunlaulu ja luonnonäänet Kauniit maisemat ja näköalat Rannat virkistyskäytössä
<p>TARPEET/ TOIVEET</p> <ul style="list-style-type: none"> Vaihteleva retkeilymetsä; erilaisia tunnelmia ja reittejä samalla alueella Mahdollisuus olla omassa rauhassa ja vetäytyä Metsästä kertovaa tietoa helposti saatavilla 	<p>HUOLET</p> <ul style="list-style-type: none"> Retkeilymaastojen saavutettavuuden heikentyminen Puutteellinen kunnossapito Liikenteen melu tunkeutuu metsään Maiseman muokkaus esim. avohakkuilla tai rakentamisella Tärkeiden luontokohteiden ja reittien häviäminen rakentamisen seurauksena

"Luonnon rauha, hiljaisuus, kauneus, eläimet ja puut, näköalapaikat korkealla tai suon laidassa, järven rannalla ja uimarannoilla."

"Reittejä jotka helposti saavutettavissa ja käytössä myös autottomille ja ihmisille joilla ei taitoja paljoa liikkua luonnossa."

"Tällä paikalla oleva uimalaituri ja luonnontilaiset kalliot ovat yksiä Tampereen romanttisimmista paikoista kesäiltoina."

"Olisi kiva jos löytyisi paremmin paikkoja, joissa yöpyä teltassa, kaukana kaupungin melu-saasteesta."

"Metsän tulee olla sellaista, että siellä saa olla yksin. En kulje opastettuja polkuja. Ei avohakkuita, rakentamista, teitä yms. Isojen metsien viereen. Metsän tulee olla paikka missä löytää piilopaikan muilta ihmisiltä."

"Kun ympärillä on paljon vanhaa puuta, lahoppuuta ja polkujen päälle on kaatunut pieniä esteitä, joiden yli saa hyppiä. Hoitamattomuuden kauneus ja luonnon vapaus."

"Luonto on minulle myös merkittävä inspiraation lähde taiteessani. Olen kuvataiteilija ammatiltani. Metsien läheisyys ja varsinkin asuinalueellani oleva luonnonsuojelualue on minulle henkireiki. En voisi kuvitellakaan asuvani ympäristössä missä ei olisi mitään vihreää."

VIRKISTÄYTYJÄ



<p>YDINTOIMINNOT JA MOTIVAATIO</p> <ul style="list-style-type: none"> • Päivittäinen lähimetsässä virkistäytyminen • Koiran ulkoilutus • Marjastus, sienestys • Polkujuoksu • Piknik • Luonnon tarkkailu eri vuodenaikoina • Leikkiminen, luonnosta nauttiminen kaikilla aisteilla • Alueen läpi kulkeminen osana arjen reittejä 	<p>ARVOSTAA METSISSÄ</p> <ul style="list-style-type: none"> • Lähellä asutusta helposti saavutettavissa olevat lähimetsät • Huollettu ja esteetön reitti- ja polkuverkosto • Monipuolinen metsä, jonne voi poiketa polulta • Kiipeilykalliot ja -puut, majanrakennusmateriaalit • Sienet ja marjat • Turvallisuus, siisteys ja valoisuus, metsän sisälle näkee • Metsämaisema, jossa ei tapahdu isoja muutoksia
<p>TARPEET JA TOIVEET</p> <ul style="list-style-type: none"> • Kävelyreittejä, jolla pääsee metsän sisään kaikkina vuodenaikoina • Levähdyspaikkoja, jossa voi katsella metsää • Vihreitä alueita kulkureittien varrella kaupungissakin • Jätehuolto; roskiksia reittien varrella 	<p>HUOLET</p> <ul style="list-style-type: none"> • Lähiluonnon roskaaminen ja ilkivalta • Liian tiivis rakentaminen, lähimetsien pienentyminen ja häviäminen • Metsät keskittyvät vain yhdelle alueelle • Liialliset hakkuut/harvennukset, jotka muuttavat metsiä

"Kuljen töihin ja kaupungille asioille toisesta kodistani mieluiten aina näitä viherkaistoja myöten, tämä on yksi niistä. Sulan maan aikaan fillarilla, talvella jalkaisin. En juurikaan autoile, vaan teen kaikki asiointini jalkaisin/pyörällä - nämä ovat asiointireittien hienoja yksityiskohtia ja tärkeitä keitaita. (mm. Arboretum, Sorsapuisto)"

"Pidän siitä, että näkee "metsän puilta" eli on valoa ja avaruutta. Sekapuustoa havupuiden seassa, pihlajia ja tuomia. En pidä liian tiheästä kuusikosta, joka on läpipääsemätön."

"Läheskään kaikki keskustassa asuvat eivät pääse pidemmälle metsiin ja ainoa saavutettava luonto on keskustassa. Siellä on liian vähän luontoa, jossa voisi olla rauhassa."

"Olen asunut pitkään Kalevassa lähellä tätä pikkumetsää. Täällä olen vuosikaudet ladannut akkuja, kun siihen pääsee viidessä minuutissa pihasta. Luonto voittaa asfaltin 6-0."

"Paikka on lähimetsäni jossa liikun koiran ja lapsen kanssa 1-2 kertaa joka päivä."

"Osa alueista saisi olla luonnollisessa olomuodossaan ja osa olisi hyvä raivata ja siistiä ihan oleskelualueina. Erilaisuus samalla alueella lisäisi tietämystä metsistä ja siitä miksi on hyvä välillä jättää jotain koskemattomaksi."

"Aivan upea metsäalue lähellä asutusta. Metsä ja sen saavutettavuus on osa kaupunkilaisten elämänlaatua."

AKTIIVINEN HARRASTAJA



<p>YDINTOIMINNOT JA MOTIVAATIO</p> <ul style="list-style-type: none"> • Hiihtäminen • Maastopyöräily • Lenkkeily • Muu infraa/reittien kunnossapitoa edellyttävä laji • Valitsee luonnonympäristössä liikkumisen vaihtoehtona kaupunkiympäristölle 	<p>ARVOSTAA METSISSÄ</p> <ul style="list-style-type: none"> • Mahdollisuus harrastaa aktiivista liikkumista luonnonympäristössä kaupunkiympäristön sijaan • Näkymiä järvelle ja lähimaisemaan • Yhtenäisiä metsäalueita ja reittiverkostoja • Reitin varret auki kasvillisuudelta • Reittien kunnossapitoa
<p>TARPEET / TOIVEET</p> <ul style="list-style-type: none"> • Ympärivuotiset reitit eri liikkumismuodoille • Valaistus pimeään vuodenaikaan • Käyttäjien osallistuminen polkujen ja reittien suunnitteluun • Palautekanava reittien kunnossapidosta • Eri käyttäjäryhmien tarpeiden yhteensovittaminen - talvella myös kävely- ja pyöräily-yhteyksiä latujen lisäksi • Metsänhoitoa, joka kohdistuu maisemiin ja reittien varsille 	<p>HUOLET</p> <ul style="list-style-type: none"> • Reittien katkeaminen ja yhteyksien heikentyminen rakentamisen seurauksena • Ylikuormitetut reitit

”Kestävyysliikunnan mekka. Loistavat polkujuoksu-, suunnistus- ja hiihtomahdollisuudet. Mikäli Kaupin virkistysalueen reunalla olisi tarjolla kerrostalo niin muuttaisin välittömästi. Kaupin rantapolut ovat upeat vaikka juostessa vesistön ihailu jää hieman liian vähälle.”

” Eri vuodenaikoina vaikuttavat eri asiat. Pimeällä on ihanaa, kun on hyvä valaistus (lamput lenkkipoluilla). Se luo turvallisuuden tunnetta.”

” Erilaiset ulkoilijat huomioon. Talvella ei vain latuja, koiran kanssa ei voi liikkua missään. Kävelijät huomioon myös talvella. ”

”Latujen varsilta isompia kuusia voisi poistaa etteivät tiputtaa havuja ladulle ja haittaa hiihtoa. Tekevät myös lämpöhaittaa ladun kuntoon. Estävät myös lumen saamisen ladulle.”

”Kaikki Kaupin reuna-alueet, jotka rakennetaan niin täyteen ettei hiihtäminen onnistu enää ilman autoa, Hiihtourat tukitaan, kuten kävi Urheilupuiston kohdalla.”

”Lisää yhteistyötä esim. Tampereen polkujuoksijoiden ja maastopyöräilijöiden kanssa, he kyllä tuntevat metsien tilaa ja ongelmia varsin hyvin päivittäin niissä liikkuessaan.”

JOHTOPÄÄTÖKSET

JOHTOPÄÄTÖKSET 1/4

Metsien käyttö ja arvostus

Karttakyselyssä ja maastohaastatteluissa kävi ilmi, että kaupungin metsiä käytetään monipuolisesti virkistytymiseen, ulkoiluun ja liikuntaan. Karttavastausten monipuolinen sijoittelu ja avoimista vastauksista ilmi käynyt vaihteva ja tamperelaisen persoonallinen metsien käyttö kertovat siitä, että metsät ovat monikäyttöisiä ja tarjoavat mahdollisuuden lisätä käyttäjien omaa hyvinvointia. Kaupungin metsäalueet ovat käyttäjille merkityksellisiä ja ne koetaan omiksi ja turvallisiksi paikoiksi liikua.

Käyttäjät arvostivat metsissä ennen kaikkea niiden tarjoamaa mahdollisuutta virkistyä, rauhoittua ja elpyä eri tavoin. Käyttäjäprofiilien aktiivinen harrastaja, virkistäytyjä ja elämysten hakija löytävät kaikki Tampereen metsistä omat lempipaikkansa. Käyttäjien mielestä metsänhoito on pääosin oikealla tolalla, kunhan kaupungin laajeneminen ja tiivistyminen eivät nakerra liikaa rakasta ulkoilu- ja virkistymetsää. Karttakyselyssä useat vastaajat mainisivat erikseen tarpeen yhtenäisille viheryhteyksille kaupungin halki ja metsäalueiden välillä.

Karttakyselyn vastauksissa ja merkintöjen sijoittelussa kävi ilmi, että käyttäjät arvostavat metsän ja järvenrantojen yhteyttä. Rannat ja järvimaisemat tärkeä osa metsäkokemusta: metsäpolulle pilkottava järvimaisema ja rannan tuntumassa oleva reitti tai levähdyspaikka nousivat merkittävinä ja ihmisille tärkeinä asioina esiin vastauksissa eri puolilla kaupunkia. Metsämaiseman arvostaminen kävi ilmi myös maastohaastatteluiden vastauksista. Metsien yleinen maisemakuva sai kiitosta, sillä selvästi yli puolet vastaajista kaikilla haastattelualueilla oli sitä mieltä, että metsän tulisi näyttää tulevaisuudessa samalta kuin haastatteluhetkellä.



JOHTOPÄÄTÖKSET 2/4

Metsien hoito, huolet ja toiveet

Metsien kuntoon tai hoitoon liittyvistä asioista nousi yksittäisiä kommentteja sekä maastohaastatteluissa että karttakyselyssä. Maastohaastattelut toteutettiin kohteissa, joissa on tehty lähivuosina metsänhoitoa. Mielenpitoissa sekä kritisoitiin hakkuita että kaivattiin lisää raivausta ja näkymien avautusta. Jo tehdyistä toimenpiteistä ei tullut yksittäisten mainintojen lisäksi enempää palautetta millään haastattelupaikalla vaikka maastohaastattelujen paikat oli sijoitettu kohtiin, joissa metsän käsittely oli paikoin selvästi näkyvissä.

Metsien häviäminen rakentamisen seurauksena ja lähimetsien pienentyminen herättivät eniten huolta sekä karttakyselyn että maastohaastatteluiden vastaajissa ja työpajan osallistujissa. Metsien toivottiin säilyvän ennallaan, nykyisen kaltaisina maisemaltaan ja laajuudeltaan. Metsien roskaantuminen aiheutti myös huolta vastaajille. Kehittämistoiveissa toivottiin lisää roskiksia ja kannettiin huolta ulkoilureittien varsien roskaantumisesta.

Työpajassa korostuivat luonnonmukaisen metsän olemassaolo, metsien saavutettavuus ja lahopuun määrän lisääminen. Ilmastomuutokseen ja luontokasvatukseen paneutuminen olivat tärkeintä aiheita työpajan osallistujien mielestä.



JOHTOPÄÄTÖKSET 3/4

Yhteistyö eri tahojen kesken

Kaupin järvenrantametsät ja Pyynikki nousivat vastauksissa esiin erityisesti monipuolisen käytön kohteina. Nämä kohteet ovat käyttäjille arvokas osa kaupunkirakennetta, ne limittyvät urbaaniin käyttöön ja toimivat erilaisten toimintojen näyttämönä. Ne nousevat perusulkoilun yläpuolelle kohteina joihin tullaan erityisesti ja joiden pysyvyys on erityisen merkityksellistä.

Metsien palvelutasoon kohdistuvat toiveet kertovat siitä, että kaupungin eri yksiköiden toimiva yhteistyö on olennaisen tärkeää. Metsien käyttäjille kaupunki näyttäytyy yhtenäisenä toimijana. Virkistysmetsät ovat kokonaisuus, jossa metsänhoito, metsän eri arvot ja palvelurakenteet nivoutuvat yhteen. Toimintamallin päivittäisessä tämä voidaan ottaa huomioon.

Metsien hoidon toimintamallissa ei voida ottaa kantaa maankäyttöön, mutta esiin noussut huoli metsien säilymisestä kertoo kaupungin maankäytön suunnittelijoille, kuinka arvokas osa asuinympäristöstä metsät ovat. Toimintamallin vuorovaikutusprosessissa saatua asukaspalautetta on mahdollista hyödyntää taustaineistona myös maankäytön suunnitteluprosesseissa.



JOHTOPÄÄTÖKSET 4/4

Tiedotus ja vuorovaikutus

Maastohaastatteluissa ja karttakyselyssä kävi ilmi, että käyttäjät toivoivat lisää tietoa metsistä ja niiden käyttömahdollisuuksista. Maastohaastatteluissa kävi myös ilmi, että merkittävä osa vastaajista ei tiennyt, mihin tai keneen voi olla yhteydessä kaupungin metsiä koskevissa asioissa. Vastausten perusteella erilaisten käyttäjien tarpeet otetaan metsien hoidossa huomioon, mutta vuorovaikutuksen ja tiedottamisen kehittäminen olisi hyvä nostaa toimintamallin päivityksessä esiin.

Tiedottamista kehitettäessä Tampereen metsissä käytettävien metsänhoidon menetelmien perusteita olisi hyvä tuoda näkyviin. Esimerkiksi työpajassa nousi vahvasti esille toive jatkuvan kasvatuksen menetelmien käytöstä.

Tiedottamisen ja vuorovaikutuksen välineiksi nostettiin työpajassa karttasovellus tai –palvelu tai vaihtoehtoisesti nykyteknologialla tuotettuja digitaalisia osallistumisvälineitä. Kartta-aineistoissa toivottiin olevan tietoja metsien hoitoluokista, toimintamahdollisuuksista, monimutaisuudesta sekä avointa metsädataa rajapinnoilla hyödynnettäviksi.



VASTAUSTEN KATTAVUUS, IKÄRYHMÄT

Karttakyselyn ja maastohaastatteluiden kattavuutta eri ikäryhmissä tarkasteltiin vertaamalla vastaajien ikäjakaumaa koko kaupungin ikäjakaumaan. Karttakyselyssä työikäiset eli 15-64 on ylliedustettuna verrattuna heidän osuuteensa koko kaupungin väestöön. Myös maastohaastatteluiden vastaajissa työikäisten osuus on suurempi kuin heidän osuutensa väestöstä. Maastohaastatteluilla saatiin vastaajiksi enemmän yli 65-vuotiaita, mikä paransi vastausten kattavuutta. Toisaalta on myös huomattava, että maastohaastatteluiden yhteydessä markkinoitiin karttakyselyä vastaajille.

Alle 15-vuotiaat lapset ja nuoret eivät vastanneet maastohaastatteluihin tai karttakyselyyn lukuun ottamatta yhtä maastohaastattelun alle 15-vuotiasta vastaajaa. Syyskuussa järjestetyssä työpajassa oli osallistujina Lasten parlamentin edustajia ja nuorten harrastusyhdistyksistä, esimerkiksi Tampereen partiolaisista. Lasten ja nuorten metsäkokemuksia voitaisiin saada kerättyä enemmän suuntaamalla kyselyitä esimerkiksi kouluille ja päiväkoteihin.

		Alle 15 vuotiaat, %	15-64 vuotiaat, %	Yli 65- vuotiaat, %
Tampereen kaupunki, asukkaita	231 853	13,7	67,5	18,8
Karttakyselyyn vastanneet	535	0	93	7
Maasto- haastatteluihin vastanneet	277	0,4	74,4	25,3

VASTAUSTEN KATTAVUUS, ALUEET

Viereisessä kartassa on esitetty karttakyselyn vastausten sijoittuminen lämpökarttana. Puna-keltasävyiset alueet ovat niitä, joille on tullut runsaasti vastauksia. Sini-violettisävyisille alueille on tullut joitakin vastauksia.

Punaisella symbolilla ja numerolla (1-6) on merkitty paikat, joissa kevään 2019 maastohaastattelut toteutettiin. Kahdelle eri tavoin toteutetulla asukaskyselyllä pyrittiin tavoittamaan kattavasti aikuisväestöä. Maastohaastattelut toteutettiin kantakaupungin metsäalueilla, joissa on paljon virkistyskäyttöä. Haastattelut sijoitettiin eri puolille kaupunkia, jotta vastauksia saatiin kattavasti eri alueiden asukkailta.

